

Semex Alliance



2005年 第2期
シーメックス アライアンス 優良種雄牛案内

200H0044

モーティー

ストウダー モーティー ET TV TL EX 17349617

ラ プレゼンテーション イマジシ VG-86-2YR

pab

ノル パート モーティー カリヤー VG-87-2YR
2005年8月CTPI全米第64位 (MGS:エムト)

クレアグエア モーティー バーラ VG-86-2YR
(MGS:ストーム)

ティムリン モーティー アドミラ ET (MGS:ウインケン)

左:モーティー娘牛 右:ストーマティック娘牛

デュランド リル ケイリー
2005年NYスプリングショーJr.2歳第3位

タークワント モーティー シェリル NC

スタントンス モーティー スティール VG-85-2YR
(MGS:ウェブスター)

R-E-W ビンソン VG-88-2YR-EX-MS
2005年8月No.1 モーティーCTPI全米第33位
(MGS:シェームス)

レスベリー モーティー ミッキー VG-87-2YR
2005年ケベックスプリングショー Jr.2歳 チャンピオン
(MGS:アウトサイド)

ラグース モーティー ファンタスティック GP-84-2YR

- セカンドクロップ娘牛遂に加入! 娘牛数1228頭! 信頼度98%! Master Sires Sire!
- 米国TPI第54位・カナダLPI第52位同時 ランクインの快挙! 能力・体型両面で世界の評価を実証!!
米国乳量+1300kg、更にカナダでは+2000kgオーバーの高性能! 酪農家の満足度No.1 プル!
- 体型+2.37・乳器+1.70・四肢+2.10と期待通りの実力! 更にカナダタイプ+11・乳器+10で力を証明する。
現在、体格審査済娘牛の70%以上が GP以上の体格得点を獲得している実績にも注目!
- ダーハム、ダンディー、リー、ルドルフ、ストーム、ジュラー息牛(イトー、ロイ、ジェスロ、イグナイター、インクワイアー)、クストー、エアロライン、リーダー、エルヒーローズ、ストーマーティック、レデューク等人気種雄牛の娘牛へ是非交配を!



TPI
NM +283 \$ +1,630

能力 (2005年8月) 1,228頭 744牛群 98 %R

EBV
M +1,395kg
F +35kg -0.12%
P +34kg -0.06%

体型 (2005年8月) 386頭 261牛群 95 %R

PTA 体型 +2.37
乳器 +1.70
四肢 +2.10

分娩難易度: 9

娘牛分娩難易度: 8
SCS :3.14 PL :-0.1 DPR :-1.5

SIRE シェンバレ NV LM フォーメーション ET VG Extra GM
DAM クレイシシ エアロスター メリッサ VG89 DOM GMD 5-07 365 18,398M 3.6 % 668F 3.2 % 589P
MGS マダワスカ エアロスター EX Extra GM
MGD クレイシシ ブラックスター マリッサ VG85 6-01 365 14,189M 3.8 % 541F 3.4 % 483P

形質			-2.0	-1.0	0	1.0	2.0	3.0
高	さ	2.42	高い					
強	さ	3.22	強い					
深	さ	2.43	深い					
鋭	角 性	1.41	広い					
尻 の 角 度		-0.98	座骨高					
尻 の 幅		1.44	広い					
後 肢 の 側 望		-1.66	直 飛					
後 肢 の 後 望		2.22	平 行					
蹄 の 角 度		2.05	大きい					
肢 蹄 の 得 点		2.15	高い					
前 乳 房 の 付 着		2.00	高い					
後 乳 房 の 高 さ		3.28	高い					
後 乳 房 の 幅		3.23	広い					
懸 垂 鞆 帯		1.11	強い					
乳 房 の 深 さ		-0.04	深い					
乳 頭 の 配 置		2.31	内 付					
乳 頭 の 長 さ		-0.52	短い					

Semex Alliance



2005年 第2期 推奨種雄牛 リスト

コードNO.	名 号	LPI	父 母の父	娘牛数 牛群数	乳量 (kg)	乳脂肪 (kg) (%)	乳蛋白 (kg) (%)	信頼度	体型	乳器	四肢	信頼度	搾乳 速度	分娩 難易度	掲載 ページ
200H3121	タイタニック	2222	ストーム リードマン	124 127	1657	45 -0.13	59 0.04	94	15	15	13	90	87	91	3
200H4648	モデスト	2128	ダーハム エアロスター	88 65	2181	42 -0.32	70 -0.02	90	15	14	5	87	87	79	3
200H3218	エフビーアイ	2107	エムト ベルウッド	105 99	2013	72 0.01	61 -0.05	91	13	9	4	88	73	91	裏
200H1473	モア	1961	エムト ルーク	145 119	1868	84 0.16	54 -0.07	92	10	6	9	90	83	81	
200H4608	サミュエロ	1946	ダーハム エモリー	85 73	550	66 0.46	38 0.18	90	13	12	6	86	83	73	6
200H1509	サバイバー	1920	エマーソン ジュラー	128 126	1817	73 0.08	52 -0.07	92	10	11	7	89	90	93	8
200H4448	ミルクスター	1821	リー リンディー	110 78	320	64 0.52	23 0.12	93	15	12	9	90	83	88	6
200H1521	★インスティンクト	1813	リー エアロライン	103 95	343	61 0.48	30 0.17	89	16	12	8	87	92	90	
200H4144	ストーマティック	1789	ストーム ブラックスター	1553 1031	1198	20 -0.22	29 -0.10	98	15	14	16	98	86	82	7
200H3101	フリーランス	1767	エアロライン グランド	144 121	1584	95 0.37	52 0.00	95	10	11	3	91	87	85	裏
200H4707	サルトル RC	1692	コンベンサー フォーメーション	103 98	1790	59 -0.04	54 -0.04	91	11	12	3	88	87	87	8
200H1406	デレック	1678	ダーハム マンデル	168 142	563	17 -0.02	35 0.15	95	11	13	14	92	83	92	5
200H3067	セプテンバー RC	1608	ストーム アスター	105 88	832	54 0.24	17 -0.09	93	15	13	10	88	88	86	4
200H0133	チャージ	1602	マーディー ルドルフ	124 76	857	41 0.10	38 0.09	94	8	9	5	91	87	96	
200H0044	モーティ	1581	フォーメーション エアロスター	330 231	2033	40 -0.29	58 -0.08	92	11	10	4	92	86	86	表
200H4421	レジー	1356	ジョルト エモリー	91 88	1180	27 -0.14	36 -0.03	93	13	8	12	88	81	82	
72H1758	エルヒーローズ	1285	メイソン ブラックスター	3669 2259	744	22 -0.04	25 0.00	99	17	12	7	99	86	76	4
200H0040	インカム	1267	メガバック ブラックスター	1417 1058	1584	19 -0.35	48 -0.04	98	9	10	6	98	89	89	
200H4456	ハドリー	1191	リー ホリディ	128 108	528	54 0.36	22 0.05	94	13	10	8	90	84	93	8
71H1468	ギブソン	1184	ジェド クレイタス	7304 2999	5	52 0.52	11 0.11	99	13	13	2	99	85	63	
200H3071	スパイ	1171	ストーム グランド	109 102	1270	73 0.26	38 -0.03	94	7	7	6	89	86	89	
70H0969	ルーベンス RC	1150	アスター スターバック	5430 2645	327	4 -0.07	27 0.16	99	10	14	12	99	88	85	
200H4484	バッカラム レッド	1046	ルーベンス ルドルフ	249 192	395	-15 -0.29	15 0.02	97	8	17	7	94	90	87	
200H4674	メイリング	977	ダーハム リンディー	144 140	426	-3 -0.17	14 0.00	93	16	16	4	91	90	87	5
200H4575	レジメント レッド	858	ルーベンス レンジャーレッド	232 165	267	19 0.09	22 0.13	96	9	10	6	94	84	84	6
73H2915	テラソン	380	メイソン プレリウド	2309 1531	-535	-10 0.09	-16 0.02	99	18	14	3	99	85	75	9
200H1464	アストロノミカル	151	インテグリティ エンコア	359 250	315	-23 -0.33	6 -0.04	97	12	4	8	95	83	75	9

コードNO.	名 号	TPI	父 母の父	娘牛数 牛群数	乳量 (kg)	乳脂肪 (kg) (%)	乳蛋白 (kg) (%)	信頼度	生命 寿命	タイプ	乳器	四肢	信頼度	分娩 難易度	掲載 ページ
200H0044	モーティー	1630	フォーメーション エアロスター	1228 744	1395	35 -0.12	34 -0.06	98	-0.1	2.37	1.70	2.10	95	9	表
200H0047	ラムゼス	1627	ルドルフ ブラックスター	90 61	701	21 -0.04	32 0.08	91	2.9	1.51	1.06	0.19	86	7	
73H2479	アウトサイド	1578	プレリウド ブラックスター	41219 12987	513	45 0.22	5 -0.10	99	2.9	1.65	1.41	1.79	99	11	
200H1196	テイラー	1557	ルドルフ リードマン	83 59	572	14 -0.06	27 0.08	90	2.0	1.12	1.36	0.68	84	6	
200H3227	★ アスペン	1405	リー エンコア	245 199	-427	16 0.23	2 0.12	91	0.4	2.68	2.02	1.92	81	13	9

※能力評価数値は推定育種価 (EBV) で表示 ★は、新しい種雄牛

カナダLPI評価

1. LPI の計算式

$LPI = (能力指数 \times 54\%) \times 1.2358 + (耐久指数 \times 36\%) \times 1.3940 + (健康 \cdot 繁殖指数 \times 10\%) \times 1.7904$

能力指数 = $[5.7 (蛋白-7) / 25] + [0.3 \times 蛋白質 / 0.12] + [3.8 (脂肪量-9) / 31] + 0.2 \times 脂肪率 / 0.30]$

耐久指数 = $[2 (生命寿命-3) / 0.14] + [4 (乳器/5)] + [3 (肢蹄/5)] + [1 (体積/5)]$

健康・繁殖指数 = $[3.0 (体細胞スコア-3.00) / 0.23] + [1.5 乳房深さ / 5] + [0.5 (搾乳速度-85) / 4.8] + [5.0 (娘牛受胎率-66) / 3]$

シーメクスアライアンスが所有するホルスタイン種雄牛から生産される全ての種雄牛には200Hというコード番号がつけられています。これらの種雄牛は下記のシーメックスを構成する人工授精所で繁殖されています。

●CIAQ (ケベック人工授精所) 73H
●GENCORE (ジェンコア) 71H,72H

●EASTERN BREEDERS 70H
●WESTGEN (ウェストジェン) 39H

2. HL (Herd Life)

生産寿命の総合指数で、単位は産次の回数で示され平均が3.0です。たとえば3.5の種雄牛は泌乳能力に関係なくその娘牛は平均3産の種雄牛に比較して0.5年分長生きすることを意味します。

3. SCS (Somatic Cell Score)

体細胞スコアを意味し、平均が3.0で数字が低いほど望ましいとされています。即ちSCSの低い種雄牛の娘牛は体細胞数が少ないと見なされ、乳房炎に対する抵抗力があるとされています。

4. 分娩難易度の見方
数字が高いほど分娩が軽い。70%～95%の範囲で表示され、84%～85%が平均。

5. 搾乳速度

数字が高いほど速度が速い。70%～95%の範囲で表示され、85%が平均。

レイッソロック タイタニック サチャ VG-85-3YR
2004 RAWF Walk of Fame



エンジェリン デスナ タイタニック EX-90-3YR
2004年グランドチャンピオン テネシーステートショウ Sr 3歳級



200H4648 モデスト

レーガंकレスト LH モデスト ET TV TL VG Extra 207124561A

- カナダNo.1 ダーハム息牛!! 母はメガバックと全兄弟で自信と信頼のファミリー! New Sire of Sons !!
- 高能力(+2,000kg超)を支えるフレーム・体積(+13)と乳用特質(+13)はまさにバランスブリーディングの申し子。
- 強力な前乳房付着と強い中央靱帯が高さ・幅のある後乳房と共に乳量を生産。乳頭配置と前乳房長に留意を。蹄床厚くフリーストール向けにもOK!
- インクワイアー、インテグリティー、リー、ストーム、ルドルフ・ルドルフ息牛(チャンピオン、レベニュー)の娘牛への交配を推奨。

SIRE レーガंकレスト エルトン ダーハム EX90 GM
DAM メドウブリッジ エアロ ミッシー EX90 7*
4-06 365 14,543M 3.8% 554F 3.4% 496P
MGS マダフスカ エアロスター EX Extra GM
MGD メドウブリッジミス チーフ ET VG88 6*
4-04 365 14,173M 3.3% 462F 3.3% 471P

体型	(2005年8月)	81頭 61牛群	87 %R
		-5	0 5 10 15
体 型 指 数	+15		
デーリィキャラクター	+13		
フ レーム / 体 積	+13		
尻	+1		
四 肢	+5		
乳 器	+14		
前 乳 房	+7		
後 乳 房	+17		

補助形質
分娩難易度 79 生産寿命 3.07 搾乳速度 87 体細胞スコア 2.90

200H3121

ハートライン タイタニック ET TV TL EX Extra 123066734A

タイタニック

- 最も安定したLPI を持つハイインデックス、オールラウンド種雄牛! LPI第2位 !
- 牛群のレベルをもう一段上げる乳量・蛋白量と体型+15 ! 乳用性抜群の綺麗な牛へ改良する!
- ストーム譲りの乳器改良! 乳房の付着 (2S)・質 (16)・幅 (13)・靱帯 (15) 全てカナダトップクラス!
- 正確な四肢と蹄床厚+10、蹄の角度+14 を示す肢蹄改良のエキスパート!
- 安産度91 %に注目!
- モーティ娘牛、ジュラー系 (ロイ、イトー、ジェスロ、イグナイター)、ジェド系 (レデック、ギブソン、クストー)、チャンピオン、エランド、レッドマーカー等の娘牛への交配が理想的。

LPI +2,222

能力	(2005年8月)	124頭 127牛群	94 %R
		kg	%
乳量	+1,657		
脂肪	+45 -0.13		
蛋白	+59 +0.04		

形質
高 さ +8 後 肢 側 望 8S
前 駆 高 さ -5 後 肢 後 望 +11
サ イ ズ +4 乳 房 深 さ 2S
胸 幅 -2 乳 房 質 +16
体 深 さ 0 靱 帯 +15
腰 強 さ +1 前 乳 房 付 着 +9
座 骨 0 前 乳 頭 配 置 5C
尻 角 度 7H 前 乳 頭 長 さ 6L
尻 幅 +2 後 乳 房 高 さ +8
蹄 床 +10 後 乳 房 幅 +13
骨 質 +7

デティムデール モデスト ミッキー GP-83-2YR (MGS:SDトコ)



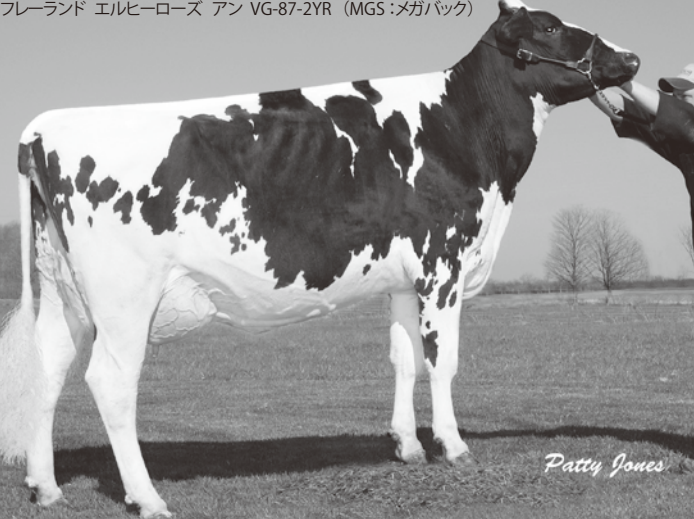
サブレッセ モデスト ミリー VG-87-2YR
2004年デラウェアショウ Jr 2歳 チャンピオン



クローウィングタッチ LH ジャクリン VG-87-2YR (MGS :ルドルフ)



フレーランド エルヒーローズ アン VG-87-2YR (MGS :メガバック)



72H1758

エルヒーローズ

コムスター エルヒーローズ ET TV TL EX Extra 6663935C

- コムスター族の中でも際立つフレーム&パワー! 信頼度最高の99 %に到達!
- タイプ+17 はカナダNo.4、高さ+16 はカナダNo.1! ショーリングでの活躍が続々! パワーとキャラクターの両方を持つ娘牛は、酪農家の求めるバランスブリーディング!
- 背腰の強さ抜群で、肋の幅も充実。後乳房の幅、靱帯の強さは驚異的で非常に質のよい乳器。国内でも産子の評価、素晴らしい!
- モーター、ロイ、ダーハム、ルーベンス、チャールズ、ストーム、イグナイター、ルドルフ、ウェイド、ルークへの交配を推奨。

LPI +1,285



能力

(2005年8月) 3,669頭 2,259牛群 99 %R

	kg	%
乳量	+744	
脂肪	+22	-0.04
蛋白	+25	0.00

形質

高	さ	+16	後肢側望	0
前駆高	さ	-3	後肢後望	+4
サイズ		+13	乳房深さ	15
胸幅		+8	乳房質	+12
体深さ		+5	韌帯	+15
腰強さ		+15	前乳房付着	+7
座骨		+5	前乳頭配置	5C
尻角度	8L		前乳頭長さ	2L
尻幅		+11	後乳房高さ	+7
蹄床		+8	後乳房幅	+15
骨質		+4		

SIRE ショアマー メイソン EX Extra GM
DAM コムスター ロウラ ブラック VG87 19*
4-04 352 15,007M 3.5 % 525F 3.3 % 494P
MGS トーマー ブラックスター ET EX 93 GM
MGD コムスター ローリー シーク ET VG88 22*
6-09 305 12,046M 4.4 % 531P 3.3 % 398P

体	型	指	数	+17						
体	型	指	数	+17						
デー	リ	キ	ャ	ラ	ク	タ	ー			
フ	レ	ー	ム	/	体	積	+13			
				尻			+15			
四				肢			+7			
乳				器			+12			
前				乳			房			
				房			+10			
後				乳			房			
				房			+12			

補助形質

分娩難易度	76	生産寿命	3.18	搾乳速度	86	体細胞スコア	3.48
-------	----	------	------	------	----	--------	------

ダッチデール ティー デレック エルナ VG-85-3YR



ウェブクロフト デレック カロリーナ GP-82-2YR (MGS :エアロライン)



200H1406

デレック

エメラルドエーカース SA T デレック ET TV TL VG ST 129202882A

- LPI32位に 位置するダーハム息牛 高信頼度95 %。良血の母系による人気の高さと信頼の高改良に期待度満点!
- 中庸で均一性の高い娘牛達はつなぎ牛舎からフリーストール牛舎まであらゆる形態で高評価! 低体細胞数も魅力アップ!
- 非常に高い乳房底面+11S と鮮明な中央靱帯+12で事故の低減に 寄与! 蹄床の改良度抜群+12! トラブルフリーへ!!
- CE92 %の超安産型で未経産牛への交配を強力に推進。ルドルフ、チャンピオン、モーター、ジェド系 (ギブソン、レデック) に好配合。

LPI +1,678



能力

(2005年8月) 168頭 142牛群 95 %R

	kg	%
乳量	+563	
脂肪	+17	-0.02
蛋白	+35	+0.15

形質

高	さ	+2	後肢側望	5S
前駆高	さ	-11	後肢後望	+7
サイズ	ズ	-1	乳房深さ	11S
胸幅		+2	乳房質	+9
体深さ		-4	韌帯	+12
腰強さ		-1	前乳房付着	+7
座骨		-5	前乳頭配置	4C
尻角度		7H	前乳頭長さ	9S
尻幅		+4	後乳房高さ	+8
蹄床		+11	後乳房幅	+7
骨質		+5		

SIRE レーガנקレスト エルトン ダーハム EX90 GM
DAM エメラルド エーカース SA テュート ET EX90 GMD DOM
5-11 365 17,731M 5.1% 900F 3.5% 622P
MGS ルッツ メドーズ E マンデル ET VG85 Extra GM
MGD エメラルド エーカース SA チューリップ ET EX94 GMD DOM
4-06 365 18,690M 4.0% 749F 3.5% 660P

体	型	指	数	+11						
体	型	指	数	+11						
デー	リ	キ	ャ	ラ	ク	タ	ー			
フ	レ	ー	ム	/	体	積	-1			
				尻			-1			
四				肢			+14			
乳				器			+13			
前				乳			房			
				房			+13			
後				乳			房			
				房			+12			

補助形質

分娩難易度	92	生産寿命	3.17	搾乳速度	83	体細胞スコア	2.65
-------	----	------	------	------	----	--------	------

200H3067

セプテンバー RC

パースーツ セプテンバー ストーム RCTV TL EX ST 6820564C

- 世界中で熱狂する大人気種雄牛! レッドキャリアーで全米3位の實力も備 える!!
- 体長あり、強さに対する体高も抜群+13のス タイリッシュ!
- 素晴らしい乳房の付着6S。産次を重ねても充分耐久性のある乳器! 高さ・幅もパワー満タン!
- ギブソン、チャンピオン、レデック、エランド、イグナイター、リー、エルヒーローズ、ロイ、レッドマーカ、テラソン、ジョルト、インテグリティー……多くの人気種雄牛にベストクロス!!

SIRE モーリン ストーム EX Extra GM
DAM グレンドラモンド シャー VG85 3*
3-10 365 14,791M 4.2 % 624F 3.2 % 470P
MGS デュレガル アスター スターバック EX Extra
MGD グレンドラモンド シャワー ET EX 10*
4-10 365 12,965M 4.8 % 626P 3.6 % 461P

LPI +1,608



能力

(2005年8月) 105頭 88牛群 93 %R

	kg	%
乳量	+832	
脂肪	+54	+0.24
蛋白	+17	-0.09

形質

高	さ	+13	後肢側望	10S
前駆高	さ	+4	後肢後望	+19
サイズ	ズ	+9	乳房深さ	6S
胸幅		+4	乳房質	+13
体深さ		+2	靱帯	+2
腰強さ		+2	前乳房付着	+13
座骨		-1	前乳頭配置	6C
尻角度		3H	前乳頭長さ	2S
尻幅		+5	後乳房高さ	+8
蹄床		+8	後乳房幅	+12
骨質		+2		

補助形質

分娩難易度	86	生産寿命	3.15	搾乳速度	88	体細胞スコア	2.69
-------	----	------	------	------	----	--------	------

クレランド セプト チェリー レッド TW VG-88



グレイバーン ストーム ジェセベス VG-86-3YR
2004年 RAWF Walk of Fame



200H4674

メイリング

ポリ コウ メイリング ET EX ST 130161824A

- 娘牛数100頭 を超え更に希望を叶える思い" ダーハムにはもっと強さと幅が欲しい" 方々へ…ダーハム息牛中No.1 タイプ+16 !!
- 強いトップラインと全体的に幅と深みのある体軀。坐骨幅+14も トップレベルの改良度。前駆の高さ+14でア ップスタンディング!
- 質感の素晴らしい、強い付着 (5S) と幅(+12)の ある乳房改良度は+16 とトップレベル。中央靱帯の強さも父親譲り+13 !
- ジュラー系 (インクワイアー、ロイ、ジェスロ、イトー)、ストーマティック、リー、ルーベンス、セプテンバー、ルドルフ、レデック娘牛にベストクロス!!

SIRE レーガנקレスト エルトン ダーハム EX90 GM
DAM ポリ コウ リンディー ミンディー ET VG88 GMD DOM
3-08 365 17,940M 4.0% 721F 3.2% 567P
MGS エー タウンソン リンディー ET EX Extra GM
MGD フットプリント ニック ミラン VG89 GMD DOM
5-10 365 15,663M 4.1% 649F 3.5% 542P

体	型	指	数	+16						
体	型	指	数	+16						
デー	リ	キ	ャ	ラ	ク	タ	ー			
フ	レ	ー	ム	/	体	積	+14			
				尻			+8			
四				肢			+4			
乳				器			+16			
前				乳			房			
				房			+16			
後				乳			房			
				房			+13			

補助形質

分娩難易度	87	生産寿命	3.11	搾乳速度	90	体細胞スコア	3.18
-------	----	------	------	------	----	--------	------

LPI +977



能力

(2005年8月) 144頭 140牛群 93 %R

	kg	%
乳量	+426	
脂肪	-3	-0.17
蛋白	+14	0.00

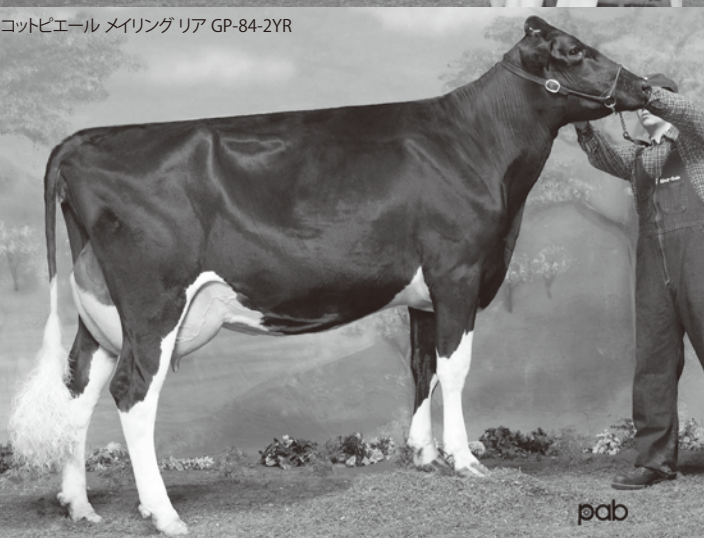
形質

高	さ	+8	後	肢	側	望	4S		
前	駆	高	さ	+14	後	肢	後	望	+8
サ	イ	ズ	+14	乳	房	深	さ	5S	
胸	幅	+12	乳	房	質	+12			
体	深	さ	+10	靱	帯	+13			
腰	強	さ	0	前	乳	房	付	着	+14
座	骨	+4	前	乳	頭	配	置	10C	
尻	角	度	4H	前	乳	頭	長	さ	4L
尻	幅	+14	後	乳	房	高	さ	+8	
蹄	床	+2	後	乳	房	幅	+12		
骨	質	-3							

フロランシス メイリングレータース VG-86-2YR



コットビエール メイリング リア GP-84-2YR



ハイツリー サミュエロ カリフォルニア GP-83-2YR
(MGS :エアロライン)



SIRE レーガंकレスト エルトンダーハム ET EX90 GM
DAM シャー エスト エモリー スワニー ET EX90-2E DOM
2-02 365 12,574M 522F 4.2% 419P 3.3%
MGS ブラックスター エモリー ET EX97 GM
MGD シャー エスト プレリュード スワン ET EX91-2E GMD DOM
4-06 365 19,282M 1006F 5.2% 577 3.0P

LPI +1,946



200H4608

サミュエロ

レーガंकレスト ミスター サミュエロ ET TV TL EX ST 207184648A

- LPI第9位に ジャンプアップ↑ あの7H6758 ミスターサムの全兄弟が満を持して登場！
ダーハム×エモリーのゴールデンクロスフル！！
- 高乳成分改良度 (F0.46 %&P0.18 %)と安定した高品質乳が魅力を増す低体細胞数2.82が 生産寿命を更にアップ3.21 !
- 体高・幅を改良し、トップライン強く、坐骨を下げる傾向大。乳房付着強力で幅高さも十分。蹄床厚を大きく改善+10 !
- ジュラー系 (インクワイアー、ジェスロ、ロイ等)、ウインチェスター、モーター、チャンピオン、インテグリティ、リーダー、リー等の娘牛へ交配を推奨！

能力		(2005年8月)	85頭 73牛群 90	%R
		kg		%
乳量	+550			
脂肪	+66	+0.46		
蛋白	+38	+0.18		

形質	骨質	0
高 げ	+11 後肢側望	75
前駆高さ	+1 後肢後望	+8
サイズ	+10 乳房深さ	55
胸 幅	+5 乳房質	+5
体 深 さ	+6 肋骨帯	+8
腰 強 さ	+8 前乳房付着	+10
座 骨	+5 前乳頭配置	2C
尻 角 度	7L 前乳頭長さ	0
尻 幅	+4 後乳房高さ	+6
蹄 床	+10 後乳房幅	+8

体型 (2005年8月) 78頭 68牛群 86			%R			
		-5	0	5	10	15
体 型 指 数	+13					
デーリィキャラクター	+4					
フレーム／体 積	+11					
尻	+6					
四 肢	+6					
乳 器	+12					
前 乳 房	+11					
後 乳 房	+10					

補助形質
分娩難易度 73 生産寿命 3.21 搾乳速度 83 体細胞スコア 2.82

200H4448

ミルクスター

デラックス ミルクスター VG ST 10608609C

- 安定した成績が魅力の高バランスなリー息牛。娘牛数も既に100頭 を超える信頼度！
- 乳成分改良度 (脂肪+0.52 %&蛋白+0.12 %)と更に低下した体細胞指数 (2.63)が牛群を安定させ収益性をアップ↑
- 体積有り、胸の強さも兼ねた体型全般の改良+15、乳器+12、四肢+9と酪農家が求める改良にベストマッチ！
- ルドルフ・ルドルフ息牛 (チャンピオン、レベニュー等)、フォーメーション系 (プレット、ドラマチック他)、ウインチェスター系の娘牛への交配を推奨。

能力		(2005年8月)	110頭 73牛群 93	%R
		kg		%
乳量	+320			
脂肪	+64	+0.52		
蛋白	+23	+0.12		

形質	骨質	+6
高 げ	+8 後肢側望	55
前駆高さ	+1 後肢後望	+6
サイズ	+10 乳房深さ	55
胸 幅	+6 乳房質	+12
体 深 さ	+7 肋骨帯	+9
腰 強 さ	+9 前乳房付着	+12
座 骨	+2 前乳頭配置	15C
尻 角 度	1H 前乳頭長さ	65
尻 幅	+4 後乳房高さ	+4
蹄 床	+2 後乳房幅	-5

体型 (2005年8月) 107頭 73牛群 90			%R			
		-5	0	5	10	15
体 型 指 数	+15					
デーリィキャラクター	+8					
フレーム／体 積	+10					
尻	+8					
四 肢	+9					
乳 器	+12					
前 乳 房	+15					
後 乳 房	+6					

補助形質
分娩難易度 88 生産寿命 3.21 搾乳速度 83 体細胞スコア 2.63

200H4575

レジメント レッド

カラーセル レジメント レッド ET TV TL VG 128891296A

- 遂に出た！ショーリング レッドブル！ルーベンスの代表後継牛！母はオールアメリカン3回獲得レニータ EX94の抜群の血統 !
- 前駆の高さ+13 と非常にスタイリッシュな娘牛が特徴！体長・肘の深さも充分にありバランスの良さを持つ！
- 父譲りの乳房改良度！前付着+7、さらに後乳房高さ+12 と驚異の数値を示す！乳房質+10 とシルキーで良質！
- レッドマーカ、マーマックス等レッド系全般、エルヒーローズ、テラソン、レデュック、チャンピオン、イグナイト、ギブソンに是非交配を!!

能力		(2005年8月)	232頭 165牛群 96	%R
		kg		%
乳量	+267			
脂肪	+19	+0.09		
蛋白	+22	+0.13		

形質	骨質	+6
高 げ	+2 後肢側望	2C
前駆高さ	+13 後肢後望	+3
サイズ	+3 乳房深さ	0
胸 幅	+1 乳房質	+10
体 深 さ	+5 肋骨帯	+8
腰 強 さ	+1 前乳房付着	+7
座 骨	-16 前乳頭配置	11C
尻 角 度	12H 前乳頭長さ	35
尻 幅	+1 後乳房高さ	+12
蹄 床	+3 後乳房幅	+2

体型		(2005年8月)	210頭 148牛群 94	%R			
			-5	0	5	10	15
体 型 指 数	+9						
デーリィキャラクター	+9						
フレーム／体 積	+5						
尻	-8						
四 肢	+6						
乳 器	+10						
前 乳 房	+11						
後 乳 房	+7						

補助形質
分娩難易度 84 生産寿命 2.93 搾乳速度 84 体細胞スコア 3.12

200H4144

オールウェィック ストーマティック アンドレア VG-86-2YR
(MGS :プログレス)



フランドン エスマティック ガーラ VG-87-2YR
(MGS :リー)



イーケーオーシーアナムロシア ET
(母ライディアシュリン EX93)



パシオン ストーマティック アリソン VG-87-2YR
(母スターダスト アニサ EX95)



左:モーター娘牛 右:ストーマティック娘牛



フランドン エスマティック シーナ VG-86-2YR
(MGS :リートフ)



クラディー ストーマティック ジャネット VG-85-2YR
(MGS :ジェームス)



ラブレゼンテーション サンバ VG-87-2YR
(MGS :エアロライン)



ビュートアーズ SM マルティナ VG-87-2YR
(MGS :リー)



ストーマティック娘牛群



能力

(2005年8月) 1,553頭 1,031牛群 98 %R

		kg	%
乳量	+1,198		
脂肪	+20	-0.22	
蛋白	+29	-0.10	

LPI +1,789



SIRE モーリン ストーム EX Extra GM
DAM コムスター ローザン ブラック VG87 15*
5-04 365 16,801M 4.3 % 720F 3.6 % 598P
MGS トーマー ブラックスター ET EX 93 GM
MGD コムスター ローリー シーク ET VG88 22*
6-09 305 12,046M 4.4 % 531F 3.3 % 398P

ストーマティック

コムスター ストーマティック ET TV TL VG Extra 6947936C

- カナダNo.1 セカンドクロップ種雄牛誕生LPI 18位 !
信頼度98 %娘牛数1500頭 を超える！
- 乳房の改良に驚異的な力を発揮！乳房質・乳頭サイズと配置・中央韌帯・乳房付着・幅、全てお任せ!!
- 鋭角性に富み、肋の開帳したデイリーな娘牛。正確な四肢の改良。スタイリッシュでファンシーな娘牛を輩出中！セカンドクロップ娘牛がカナダ・アメリカで高評価。
- リンディー系 (メイソン・ミラン等)、ジエド系 (ギブソン・レデュック等)、スターバック系 (スターダスト、ゴールドバック、レイダー、エアロライン・プログレス)、ブローカー娘牛への交配を推奨。

体型		(2005年8月)		1,005頭 671牛群 98		%R		
				-5	0	5	10	15
体 型 指 数	+15							
デーリィキャラクター	+15							
フレーム／体 積	+2							
尻	+4							
四 肢	+16							
乳 器	+14							
前 乳 房	+11							
後 乳 房	+14							

形質	
高 さ	+5 後肢側望 45
前駆高さ	+2 後肢後望 +19
サイズ	+2 乳房深さ 15
胸 幅	+3 乳 房 質 +15
体 深 さ	-2 肋 帶 +13
腰 強 さ	+1 前乳房付着 +11
座 骨	+3 前乳頭配置 3C
尻 角 度	2H 前乳頭長さ 75
尻 幅	+2 後乳房高さ +6
蹄 床	+4 後 乳 房 幅 +13
骨 質	+14

補助形質	
分娩難易度	82 搾乳速度 86
生産寿命	3.30 体細胞スコア 3.19

コラディー サルトー ラッシー VG-85-2YR



SIRE ワ デル コンビナー ET EX95 S
DAM グレンドラモンド スプラントー VG86 7*
4-10 314 12,025M 4.2% 510F 3.2% 381P
MGS シェンハル エヌアイ エルエム フォーメーション ET VG85 Extra GM
MGD グレンドラモンド エアロ フラワー RC VG88 16*
2-03 326 11,622M 4.0% 468F 3.4% 400P

LPI +1,692



200 H4707

サルトー RC

ジェン アイ ベック サルトー RC EX Extra 9243546C

- カナダNo.1 レッドキャリアー種雄牛。祖母はエアロ フラワーと信頼のグレンドラモンド ファミリー！
- 娘牛は長く・高さがあり、乳用特質に富み、そして高乳量が期待される。搾乳気質の穏やかさは酪農家から高評価！
- 乳房は絹のように乳頭の配置は理想的。スムーズにかつ強く付着する前乳房と鮮明な中央靱帯がしっかりサポート
- ルーベンス、カイト、レッド マーカー、センテンバー、マーマックス等のRC娘牛に 最適な交配。ロイ、ジェスロにも好配合。

能力		(2005年8月) 103頭 98牛群 91		%R
	kg			%
乳量	+1,790			
脂肪	+59	-0.04		
蛋白	+54	-0.04		

形 質	骨 質	+2
高 さ	+5	後 肢 側 望 0
前 駆 高 さ	+3	後 肢 後 望 +3
サ イ ズ	+2	乳 房 深 さ 45
胸 幅	+2	乳 房 質 +11
体 深 さ	+1	靱 帯 +8
腰 強 さ	0	前 乳 房 付 着 +7
座 骨	0	前 乳 頭 配 置 10C
尻 角 度	5H	前 乳 頭 長 さ 85
尻 幅	+7	後 乳 房 高 さ +1
蹄 床	+9	後 乳 房 幅 +6

体 型	(2005年8月) 95頭 90牛群 88	%R	-5	0	5	10	15
体 型 指 数	+11						
デーリィキャラクター	+8						
フ レ ム / 体 積	+3						
尻	+3						
四 肢	+3						
乳 器	+12						
前 乳 房	+10						
後 乳 房	+8						

補助形質			
分娩難易度	87	生産寿命	2.99
搾乳速度	87	体細胞スコア	3.06

メイブル デイト ハンナ テラソン VG-88-2YR-CAN
2004年リザーブ オールカナディアン Jr.2歳
(MGS :チャールズ)



SIRE ショアマー メイソン EX Extra
DAM インウッド プレ デラ EX-2E 2*
6-09 365 17,268M 645F 3.7% 529P 3.1%
MGS ロニーブラック プレリュード ET GP Extra GM
MGD インウッド チーフ タブ VG88 4*
3-01 365 13,634M 535F 3.9% 431P 3.2%

LPI +380



73H2915

テラソン

インウッド テラソン TV TL EX ST 6581869C

- タイプ実績No.1ス ーパースायアー！世界中の共進会で娘牛達が大活躍中！実績が証明するショーリング！
- 信頼度99 %で体型改良度脅威の+18 !! 体格審査頭数2000頭超で78 %がGP以上の得点獲得の実績 !!
- 高さ+16で前駆の高 さ+15 ! 乳房改良度も+14 と納得！尻+22 はダントツのNo.1改良度 ! 適度に坐骨位置を下げるL4
- ストーマディック等ストーム系、リー、ダーハム、ルーベンス、エアロスター系、ジュラー系 (ジェスロ、ロイ、インクワイアー、イトー) 娘牛に好配合!!

能力		(2005年8月) 2,309頭 1,531牛群 99		%R
	kg			%
乳量	-535			
脂肪	-10	+0.09		
蛋白	-16	+0.02		

形 質	骨 質	-3
高 さ	+16	後 肢 側 望 35
前 駆 高 さ	+15	後 肢 後 望 +6
サ イ ズ	+14	乳 房 深 さ 55
胸 幅	+11	乳 房 質 +9
体 深 さ	+1	靱 帯 +16
腰 強 さ	+14	前 乳 房 付 着 +5
座 骨	+9	前 乳 頭 配 置 9C
尻 角 度	4L	前 乳 頭 長 さ 75
尻 幅	+17	後 乳 房 高 さ +11
蹄 床	+6	後 乳 房 幅 +15

体 型	(2005年8月) 1,895頭 1,287牛群 99	%R	-5	0	5	10	15
体 型 指 数	+18						
デーリィキャラクター	+9						
フ レ ム / 体 積	+16						
尻	+22						
四 肢	+3						
乳 器	+14						
前 乳 房	+10						
後 乳 房	+15						

補助形質			
分娩難易度	75	生産寿命	3.15
搾乳速度	85	体細胞スコア	3.30

サミットホルム ハドリー ロクサナ VG-85-3YR
(MGS :ベルウッド)



SIRE コムスターリー EX Extra
DAM ヘンケシーン M ヒラリー ET EX94 GMD DOM
8-00 365 19,228M 4.1 % 780F 3.6 % 701P
MGS カリーズ M ホリデー ET GP84 GM
MGD ヘンケシーン マーク マーシー EX94 GMD DOM
5-00 365 15,164M 3.5 % 530P 3.4 % 510P

LPI +1,191



200H4456

ハドリー

ヘンケシーンハドリー ET TV TL VG ST 123055802A

- 信頼あるファミリー (母ヒラリー) より超安産タイプ93 %のアウトクロス種雄牛。娘牛数も100頭 を越えて信頼性上昇。
- リーを引き継ぐ乳成分改良度 (脂肪+0.26 %、SCS2.64) でバランス良い改良。
- サイズ中庸で乳用特質良く、あらゆる飼養環境で活躍する娘牛が期待される。
- 安産型93 %ゆえに未経産牛への交配には是非お勧め。ブラックスター系、エルトン系に好配合。

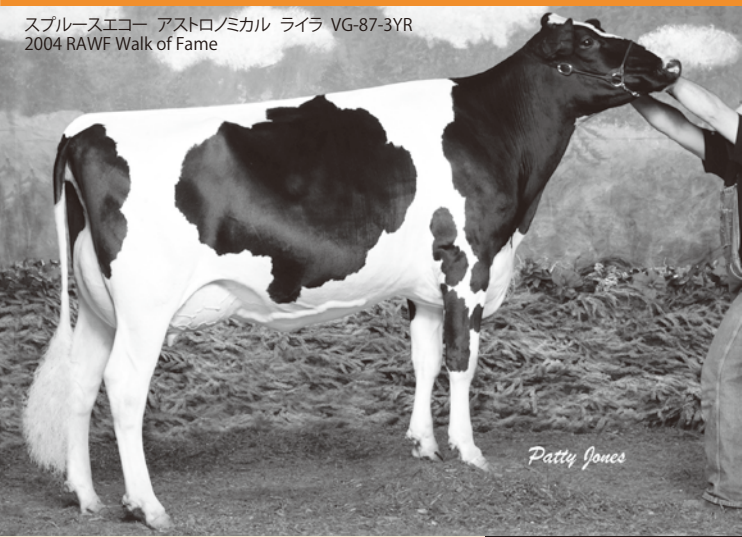
能力		(2005年8月) 128頭 108牛群 94		%R
	kg			%
乳量	+528			
脂肪	+54	+0.36		
蛋白	+22	+0.05		

形 質	骨 質	+3
高 さ	+4	後 肢 側 望 1C
前 駆 高 さ	-6	後 肢 後 望 -1
サ イ ズ	+6	乳 房 深 さ 75
胸 幅	+9	乳 房 質 +11
体 深 さ	+5	靱 帯 +7
腰 強 さ	+8	前 乳 房 付 着 +8
座 骨	-5	前 乳 頭 配 置 7C
尻 角 度	7H	前 乳 頭 長 さ 35
尻 幅	+1	後 乳 房 高 さ +4
蹄 床	+6	後 乳 房 幅 -4

体 型	(2005年8月) 116頭 95牛群 90	%R	-5	0	5	10	15
体 型 指 数	+13						
デーリィキャラクター	+12						
フ レ ム / 体 積	+7						
尻	0						
四 肢	+8						
乳 器	+10						
前 乳 房	+11						
後 乳 房	+7						

補助形質			
分娩難易度	93	生産寿命	2.99
搾乳速度	84	体細胞スコア	2.71

スプレースエコー アストロノミカル ライラ VG-87-3YR
2004 RAWF Walk of Fame



SIRE ロプソム インテグリティー ET EX96 Extra GM
DAM トライ デイ アシュリン ET EX96-2E GMD DOM
4-09 365 19,545M 943F 4.8% 682P 3.5%
MGS マークレスト エンコア EX96 GM
MGD ベンディー ブラック アデッセイ フェイ リット EX92-2E DOM
6-01 337 10,283M 349F 3.4% 320 3.1%

LPI +151



200H1464

アストロノミカル

オシーアナアストロノミカル ET TV TL EX ST 129355919A

- 世界中を驚愕させたスーパーブルを遂に掲載！インテグリティー×アシュリンEX96のマ ジカルクロス!!
- 数多くの未経産娘牛が世界中の共進会で大活躍！ 今後は経産クラスでも飛躍！ すでにVG級 40頭以上輩出！
- ショウスタイルな娘牛達は前駆の高さ・サイズ・体深+17、高さ・胸底幅+12で改良！乳房底面+25 と高い！
- ジュラー系 (ロイ、インクワイアー、イトー、ジェスロ他)、ルーベンス、セプテンバー、ストーマディック、アウトサイド等の娘牛に交配を推奨。

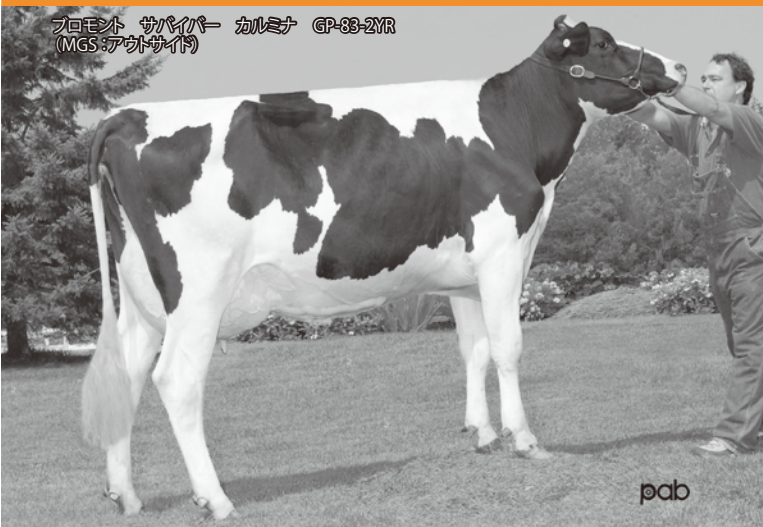
能力		(2005年8月) 359頭 250牛群 97		%R
	kg			%
乳量	+315			
脂肪	-23	-0.33		
蛋白	+6	-0.04		

形 質	骨 質	+4
高 さ	+12	後 肢 側 望 1C
前 駆 高 さ	+17	後 肢 後 望 +12
サ イ ズ	+17	乳 房 深 さ 25
胸 幅	+12	乳 房 質 +6
体 深 さ	+17	靱 帯 +8
腰 強 さ	+8	前 乳 房 付 着 +4
座 骨	+7	前 乳 頭 配 置 1W
尻 角 度	3H	前 乳 頭 長 さ +2
尻 幅	+13	後 乳 房 高 さ +9
蹄 床	+5	後 乳 房 幅 -1

体 型	(2005年8月) 301頭 194牛群 95	%R	-5	0	5	10	15
体 型 指 数	+12						
デーリィキャラクター	+12						
フ レ ム / 体 積	+17						
尻	+14						
四 肢	+8						
乳 器	+4						
前 乳 房	+4						
後 乳 房	+3						

補助形質			
分娩難易度	75	生産寿命	2.87
搾乳速度	83	体細胞スコア	3.03

プロモント サバイバー カルミナ GP-88-2YR
(MGS:アウトサイド)



SIRE ライス Crest エマーソン ET EX96 SP
DAM ラングエーカース ジュラー ゲス EX90 DOM
3-10 365 18,634M 646F 3.5% 570P 3.1%
MGS ケーイーディー ジュラー ET GP82 ST GM
MGD ラングエーカース エアロスター ジェム ET VG87 GMD DOM
4-02 365 17,033M 623F 3.7% 543P 3.2%

LPI +1,920



200H1509

サバイバー

スプリングヒル OH サバイバー G Extra 60178857A

- LPI第11位の超安産型ス ーパーパーバランスブル。娘牛数は既に120頭 を超えて信頼度も高く実績と安定感抜群！
- 高乳量+1800kgで脂肪率+0.08 %と両立した能力改良。サイズ中庸・乳用特質抜群=酪農家好みの娘牛!!
- 中央靱帯鮮明+15 と前乳房付着強力+7で連産に 耐える乳房をサポート！乳の下ろしも早く (90 %) 搾乳性良好！
- 93 %の超安産型で未経産への交配を大推奨！ スターバック系血液とは抜群の相性。他モーティー、マラソン、ダイハード娘牛にも！

能力		(2005年8月) 128頭 126牛群 92		%R
	kg			%
乳量	+1,817			
脂肪	+73	+0.08		
蛋白	+52	-0.07		

形 質	骨 質	+10
高 さ	+4	後 肢 側 望 25
前 駆 高 さ	-8	後 肢 後 望 +8
サ イ ズ	-1	乳 房 深 さ 65
胸 幅	+1	乳 房 質 +15
体 深 さ	-1	靱 帯 +15
腰 強 さ	-1	前 乳 房 付 着 +7
座 骨	+2	前 乳 頭 配 置 16C
尻 角 度	0	前 乳 頭 長 さ 2L
尻 幅	-2	後 乳 房 高 さ -2
蹄 床	-3	後 乳 房 幅 +1

体 型	(2005年8月) 107頭 103牛群 89	%R	-5	0	5	10	15
体 型 指 数	+10						
デーリィキャラクター	+10						
フ レ ム / 体 積	-1						
尻	-2						
四 肢	+7						
乳 器	+11						
前 乳 房	+12						
後 乳 房	+6						

補助形質			
分娩難易度	93	生産寿命	3.06
搾乳速度	90	体細胞スコア	2.90

スパンゴールド アスペン ミッキー VG-88-2YR
HHM 2004 オール アメリカン



SIRE コムスターリー EX Extra
DAM トライ デイ アシュリン ET EX96-2E GMD D DOM
4-09 365 19,545M 943F 4.8% 682P 3.5%
MGS マークレスト エンコア EX96 GM
MGD ベンディー ブラック アデッセイ フェイ リット EX92-2E DOM
6-01 337 10,283M 349F 3.4% 320 3.1%

TPI +1,405
NM +71 \$



200H3227

アスペン

イーケー オシーアナアスペン TV TL VG ST 129854100A

- アストロノミカルに続き、リーを父に名牛アシュリンの息子登場！アメリカ&カナダ&オーストラリアで話題沸騰中！
- タイプ+2.62 はカナダでも+12 と高評価！ 高さ・深さあり、デーリィで非常に正確な尻と肢蹄の構造の娘牛続々誕生！
- 前乳房の付着強く、後乳房の幅・高さを出し、乳房質の素晴らしい品位のある牛へと改良。蹄床厚、繋ぎの強さ増強！
- 次世代のショータイプブル！ チャンピオン、レデュック、ダーハム、ロイ、テラソン、センテンバー、インテグリティー等の娘牛達に狙い撃ちの一頭！

能力		(2005年8月) 245頭 199牛群 91 %R	
EBV	M -427kg		
F	+16kg	+0.23%	
P	+2kg	+0.12%	

体 型		(2005年8月) 121頭 102牛群 81 %R	
PTA	体 型	+2.68	
	乳 器	+2.02	
	四 肢	+1.92	

分娩難易度 : 13		娘牛分娩難易度:10
SCS	:2.99	PL :0.4 DPR :1.1

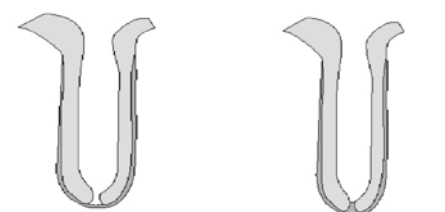
形 質		-2.0	-1.0	0	1.0	2.0	3.0
高 さ	3.75	高 い					
強 さ	2.37	強 い					
深 さ	3.84	深 い					
鋭 角 性	2.83	広 い					
尻 の 角 度	-1.55	座骨高					
尻 の 幅	3.45	広 い					
後肢の側望	0.86	曲 飛					
後肢の後望	1.43	平 行					
蹄 の 角 度	2.88	大 さい					
肢蹄の得点	2.05	高 い					
前乳房の付着	2.65	強 い					
後乳房の高さ	1.94	高 い					
後乳房の幅	1.91	広 い					
懸 垂 靱 帯	2.67	強 い					
乳房の深さ	2.01	浅 い					
乳頭の配置	1.19	内 付					
乳頭の長さ	2.26	長 い					

ボビコート5

動物用医薬品 牛の乳頭殺菌・消毒剤
有効ヨウ素0.5% スキンコンディショナー5%
ディップカップのみで使用する**プレミアムタイプ**

従来のディッピング剤

ボビコート5



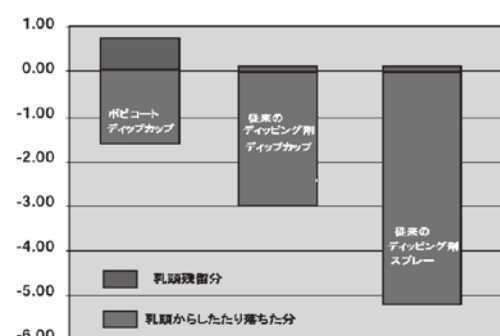
乳頭表面に皮膜
を作るだけ

↑
乳頭口内部にも
皮膜を形成

乳頭口内部にも浸透

ボビコート5は乳頭表面だけでなく、乳頭口や乳頭管にまで滲入し、皮膜を形成。搾乳直後の乳頭口や乳頭管を保護します。

ポストディッピング20分後の比較



高い経済性

ボビコート5は液だれが極小。塗布20分後の比較では、従来のディッピング剤より3倍以上の量が乳頭に留まっています。



乳頭の状態を大幅に改善

ボビコート5は5種類のスキンコンディショナー（湿潤剤・軟化剤・可塑剤・保湿剤・皮膜剤）を5%含み、乳頭をなめらかに保ちます。

※希釈せず、原液のままご使用下さい。

アダーダイン502

動物用医薬品 牛の乳頭殺菌・消毒剤
有効ヨウ素0.5% スキンコンディショナー2.5%
ディップカップでもスプレーでも使用できる**汎用タイプ**

幅広い用途

アダーダイン502は乳頭洗浄や乳頭保護に最適！！ディップカップでもスプレーでも使用できる汎用タイプスキンコンディショナーを2.5%含んでいるので乳頭先端を良好に保ち、殺菌効果も抜群！！

希釈不要

アダーダイン502は原液のまま使用でき、希釈する手間が不要！！

厳しい製造管理が育む高品質製品

アダーダイン502はFDA（米国連邦食品医薬品局）登録工場、GMP（製造・品質管理基準）に従い製造された厳選素材



アニマツト

インターロック式ラバーマット

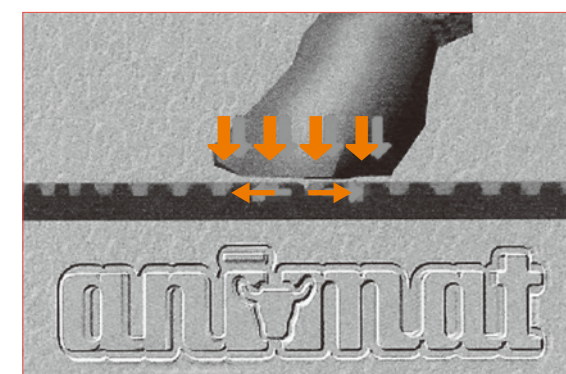
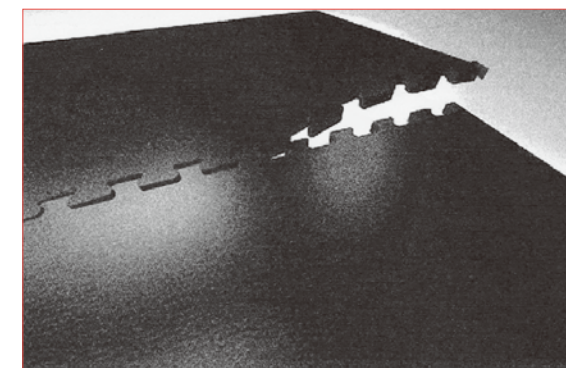
通路・待機場・パーラー内などコンクリート面の使用に最適！

牛にとって不快なコンクリートをアニマツトで覆うことにより牛の快適性が向上いたします。

表面の特殊な形状により、牛が非常に滑りにくく、また、牛の蹄の下から水分が逃げやすくなっていますのでコンクリートの床に比べて



コンクリートの床に比べ汚れが落ちやすく清掃作業も非常に簡単



カウコンフォートゾーン

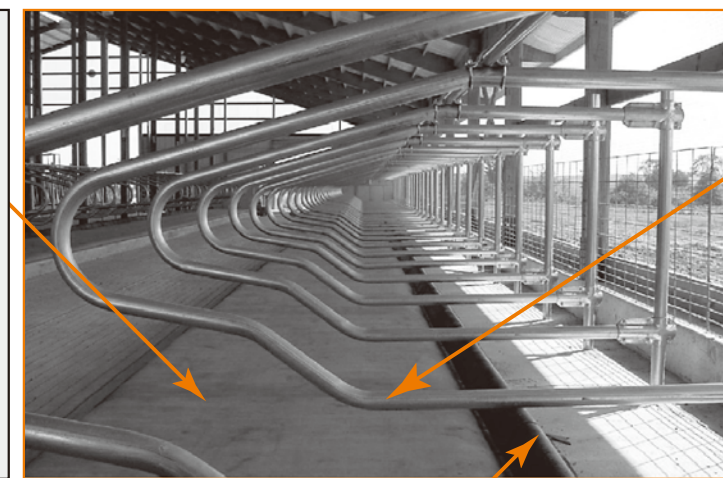
あなたの牛をストレスから開放する！

カウコンフォートゾーンはフリーストールにおける牛の行動をつぶさに観察し、人間ではなく牛床を使用する牛の気持ちになり、牛にとってもっとも快適な空間を目指して開発されました。

カウコンフォートゾーンはY2Kストール、パスチャーマット、ポリピローという3つの独特な製品が一体となって構成される牛床の環境で、それぞれの製品が相互に作用することにより快適な空間（カウコンフォートゾーン）を常に提供し、牛をストレス

パスチャーマット

北米においてもっとも普及している牛床マットで、マットレスは独立したチューブ内にゴムチップをたっぷり詰めてありますので型崩れしにくく、表面はワックスを染み込ませた非常に丈夫なトップカバーで覆います。



ポリピロー

牛が寝ている間は脚を突き出し自由な態勢で寝ることが出来て、立ち上がる際にはストレスを与えない高さになっております。

Y2Kストール

牛がストレスを感じることなく牛床に入ったり出たりできるように設計されたストールで牛が牛床に入る際すばやく入れるようにネックバーを高くし、牛が牛床から出る際も出やすいようにストール後部を下げてあります。すべての曲がり角を牛の行動の妨げないように設計しております。

200H3101

フリーランス

ブレードール フリーランス TV TL VG Extra 6962003C

- 現在カナダで最も注目されているジブシーファミリー最高の信頼度95 %！
支持絶大の人気種雄牛！
- 脂肪改良度はカナダ第1位 +95 kg・+0.37 %！更に乳量+1584 kgと能力抜群！
- サイズ中庸だが体の深さ有り(+8)、骨味・首抜け・肋の開帳充実した乳用性抜群+15！
- 質の高い乳房(+12)は高さあり(+10)、強い乳房付着で乳器の力強さをバックアップ！
- エルトン系全般、コムスターの血液と相性良い。特にギブソン、レデュック、ダーハム、インテグリティ、モーティ、アウトサイド娘牛に交配を推奨。



能力

(2005年8月) 144頭 121牛群 95 %R

	kg	%
乳量	+1,584	
脂肪	+95	+0.37
蛋白	+52	0.00

形質

高	さ	+1	後肢側望	3C
前駆高	さ	+3	後肢後望	+4
サイ	ズ	-2	乳房深さ	2S
胸	幅	+1	乳房質	+12
体深	さ	+8	鞆帯	+3
腰強	さ	-3	前乳房付着	+8
座	骨	0	前乳頭配置	7C
尻角	度	5H	前乳頭長さ	0
尻	幅	+5	後乳房高さ	+10
蹄	床	-7	後乳房幅	+3
骨	質	+11		

LPI

+1,767

SIRE オリーブホルム エアロライン EX Extra
DAM ブレードール ジブシー グランド VG88 26*
5-06 365 15,779M 4.8 % 753F 3.3 % 515P
MGS マーク CJ ギルブルック グランド VG86 Extra
MGD ブレードール ムーンリバー GP83 16*
2-00 365 11,799M 4.1 % 479F 3.6 % 427P

体型

	(2005年8月) 124頭 102牛群 91 %R	-5	0	5	10	15
体 型 指 数	+10					
デーリィキャラクター	+15					
フレーム / 体積	+2					
尻	+1					
四 肢	+3					
乳 器	+11					
前 乳 房	+9					
後 乳 房	+10					

補助形質

分娩難易度	85	生産寿命	2.83	搾乳速度	87	体細胞スコア	2.83
-------	----	------	------	------	----	--------	------

イヴデール フリーランス ジャッキー VG-88-4YR
2003年RAWF Walk of Fame (MGS:レイダー)



200H3218

エフ ビー アイ

ジレット プライリー エフ ビー アイ TV TL EX Extra 8209524C

- カナダNo.1エ ムトト息牛!! LPI一気に 上昇↑第5位。インターブルTPIでも4位に位置する実力 New Sire of Sons!!
- 2000kg を超える高乳量で乳用特質+10、フレーム+11 と長持ちして儲かる牛作りに最適の一頭! 尻の角度も下げる (9L)!
- エムトトから引き継ぐ低体細胞指数+2.55も魅力。アメリカでも評価を受けるPL+1.7で牛群改良に 実力を発揮する。
- 前後の乳房付着強く、蹄の角度非常に厚く+12、背腰強く、トラブルフリーな丈夫で健康な牛へと改良方向を向ける一頭!
- 安産度91% (米国7%) で未経産への交配に最適。ブラックスターの血液と相性抜群。ルーベンス、ジュラー系 (ロイ、ジェスロ、インクワイア、イター) にも是非!

SIRE キャロル プレリュード エムト ET VG*
DAM ジレット プライリー ベル フレアー VG86 6*
4-05 365 20,428M 4.2% 867F 3.4% 685P
MGS メイズフィールド ベルウッド ET EX96 SP GM
MGD クワイエットコブ スターファンタ ET VG88 15*
4-04 365 18,239M 4.0% 736F 3.2% 584P



能力

(2005年8月) 105頭 99牛群 91 %R

	kg	%
乳量	+2,013	
脂肪	+72	+0.01
蛋白	+61	-0.05

形質

高	さ	+14	後肢側望	8S
前駆高	さ	+4	後肢後望	-1
サイ	ズ	+9	乳房深さ	1D
胸	幅	+6	乳房質	+2
体深	さ	+2	鞆帯	+8
腰強	さ	+11	前乳房付着	+8
座	骨	+1	前乳頭配置	2C
尻角	度	9L	前乳頭長さ	1L
尻	幅	+2	後乳房高さ	+7
蹄	床	+7	後乳房幅	+8
骨	質	-1		

パートコ エフビーアイ ディグネ VG-85-2YR (MGS:ストーム)



クリポパル エフビーアイ ギネット GP-84-VG-MS-2YR
(MGS:リーダーシップ)



体型	(2005年8月) 95頭 89牛群 88 %R	-5	0	5	10	15
体 型 指 数	+13					
デーリィキャラクター	+10					
フレーム / 体積	+11					
尻	+6					
四 肢	+4					
乳 器	+9					
前 乳 房	+8					
後 乳 房	+9					

補助形質

分娩難易度	91	生産寿命	3.11	搾乳速度	73	体細胞スコア	2.55
-------	----	------	------	------	----	--------	------

(株) 野澤組畜産部

本社 〒100-0005 東京都千代田区丸の内3-4-1 (新国際ビル)
札幌営業所 〒060-0003 札幌市中央区北3条西3丁目1-4 (札幌北三条ビル)
九州営業所 〒862-0954 熊本市神水2丁目10-7 (光永ビル403号)

URL : <http://www.totalapproach.co.jp/>
e-mail : livestock@nosawa.co.jp

Tel. 03-3216-3476 Fax. 03-3216-3578
Tel. 011-221-3323 Fax. 011-251-7527
Tel. 096-381-3914 Fax. 096-381-3841