



2004年 第1期

ワールドワイドサイアーズ 優良種雄牛案内

WORLD WIDE SIRES



14H3367

Accelerated Genetics

トレッドウェイ

サンディー バレー トレッドウェイ ET TV TL 123982137

- 高インデックスのマティの息牛。全米第8位!!
- 能力・体型オールプラス! 脂肪(+0.28%)・蛋白率(+0.14%)改良スペシャリスト。
- 肢蹄の強さに抜群の力。堅実な改良に実力を発揮する娘牛達。
- ルドルフ系、エルトン系等、近年の主流血液へ好配合。

SIRE イーストビュー インフルエンス マティー G VG86 GM
 DAM サンディー バレー B-WD フリスコ ET VG87 GMD DOM
 1-11 365 16824M 707F 4.2% 581P 3.5%
 MGS メイズフィールド ベルウッド ET EX96 GM
 MGD サンディー バレー マスコット フラン ET VG87 GMD DOM
 2-02 365 13281M 535F 4.0% 463P 3.5%



GP-82



左:レイストレッドウェイジン GP-82
 右:レイストレッドウェイブレイズ GP-81

TPI +1,697 NM +643\$

能力 (2004年2月)

69頭 52牛群 84%R
 EBV M +1,519kg
 F +86kg +0.28%
 P +61kg +0.14%

体型 (2004年2月)

52頭 38牛群 82%R
 PTA 体型 +1.51
 乳器 +0.59
 四肢 +1.29

分娩難易度:6 SCS:3.04 PL:0.4

形質

			-2.0	-1.0	0	1.0	2.0	3.0
高	さ	0.53	高い					
強	さ	0.54	強い					
深	さ	0.77	深い					
鋭	角 性	1.98	鋭角的					
尻	の 角 度	0.75	傾 斜					
尻	の 幅	0.38	広 い					
後	肢 の 側 望	0.78	曲 飛					
後	肢 の 後 望	2.27	真 直					
蹄	の 角 度	0.47	大 き い					
肢	蹄 の 得 点	1.63	高 い					
前	乳房 の 付 着	0.40	強 い					
後	乳房 の 高 さ	0.33	高 い					
後	乳房 の 幅	0.73	広 い					
懸	垂 靱 帯	1.90	強 い					
乳	房 の 深 さ	-0.37	深 い					
乳	頭 の 配 置	1.89	狭 い					
乳	頭 の 長 さ	-1.99	短 い					



WORLD WIDE SIRES

2004年第1期 推奨種雄牛リスト

コードNO.	名 号	TPI	ネット メリット	父 母の父	娘牛数 牛群数	乳量 (kg)	乳脂肪 (kg) (%)	乳蛋白 (kg) (%)	信頼度	体細胞 数	生産 寿命	タイプ	乳器	四肢	信頼度	分娩 難易度	掲載 ページ
7H6417	オーマン	1918	857	マンフレッド エルトン	204 106	1427	93 +0.36	67 +0.22	93%	2.87	3.8	1.07	0.94	2.13	88%	5	3
7H5710	デー	1724	629	ゼボ マスコット	239 141	1764	82 +0.16	55 +0.02	93%	2.90	1.5	1.19	1.46	1.39	86%	10	4
14H3367	トレッドウェイ	1697	643	マディー ベルウッド	69 52	1519	86 +0.28	61 +0.14	84%	3.04	0.4	1.51	0.59	1.29	82%	6	表
7H6682	★マーマックスRC	1684	533	BW マーシャル モメンタムレッド	99 80	2467	59 -0.26	65 -0.06	85%	3.29	1.3	1.71	0.92	1.43	79%	10	3
14H3392	ギルバート	1653	625	マンフレッド ルーク	63 50	1733	45 -0.16	58 +0.06	84%	3.15	3.4	0.75	1.39	1.66	83%	7	4
14H2958	ダッチボーイ	1647	547	ベルウッド レイザー	138 100	1874	59 -0.08	60 +0.04	92%	2.88	0.9	1.65	0.47	0.76	88%	8	5
7H8430	ペルシャレッド	1644	438	アラモ レッド モメンタムレッド	66 30	1894	32 -0.32	55 0.00	84%	3.04	1.3	2.43	1.35	1.83	81%	10	6
7H6302	レディー	1638	508	リード コモーション	71 55	862	60 +0.26	53 +0.24	86%	3.00	0.5	2.13	1.27	0.91	84%	8	
7H5851	マグナ	1634	501	エアライナー ソナー	60 50	1254	61 +0.14	44 +0.06	87%	2.93	1.6	2.12	0.84	1.67	82%	8	5
9H2575	ブレット	1629	568	フォーメーション エスキモー	70 59	1387	34 -0.14	39 -0.02	87%	2.74	3.4	1.72	1.85	1.78	83%	8	裏
9H2704	ビーバー	1599	521	ペイトロン プレリウド	200 109	1227	64 +0.18	48 +0.10	93%	3.30	1.7	1.58	1.40	1.03	86%	7	5
7H6349	ベスト	1598	470	ウェイド エモリー	114 73	1044	57 +0.18	48 +0.16	89%	3.21	-0.1	2.27	1.79	1.90	86%	8	7
14H3388	ジョーカー	1594	500	メトロ エルトン	73 58	1776	51 -0.12	43 -0.08	84%	3.03	1.8	1.72	1.45	2.18	84%	9	
7H5687	フォービデン	1565	448	エモリー マスコット	111 81	1274	42 -0.04	45 +0.06	91%	3.18	0.3	2.25	2.43	1.13	85%	7	7
14H2736	イトー	1561	479	ジュラー エルトン	1610 609	1304	38 -0.08	34 -0.04	99%	3.17	2.7	2.16	2.45	0.59	95%	7	8
9H2673	マジックタッチ	1556	477	テリー ベルウッド	68 57	1018	36 0.00	28 -0.02	84%	3.01	3.7	1.92	1.48	2.53	82%	8	9
7H5841	ハイメトロ cv	1521	279	ハイライト エルトン	289 181	571	18 -0.02	31 +0.14	94%	2.97	-0.5	3.25	3.44	2.08	89%	10	9
7H5708	ブリッツ	1442	297	エモリー テスク	96 75	2210	35 -0.38	29 -0.32	91%	3.07	0.4	2.27	2.03	1.39	85%	10	9
7H6352	エランド	1368	259	エモリー サウスウインド	1948 1047	615	44 +0.20	5 -0.12	99%	3.01	2.0	2.35	1.29	2.29	96%	13	
7H4637	ウインチェスター	1311	382	エアロスター クレイタス	28380 6540	1869	64 -0.02	47 -0.06	99%	3.37	-0.6	0.17	0.20	-0.57	99%	6	
7H4213	インテグリティー	1174	128	ブラックスター チーフマーク	46867 12427	955	23 -0.10	15 -0.12	99%	2.98	-1.4	1.84	1.42	0.37	99%	11	
7H5785	アダムレッド	1136	157	アドニス ジュビラント	413 275	221	9 0.00	15 +0.08	95%	3.15	1.0	1.21	0.97	0.15	89%	6	

コードNO.	名 号	LPI	父 母の父	娘牛数 牛群数	乳量 (kg)	乳脂肪 (kg)	(%)	乳蛋白 (kg)	(%)	信頼度	体細胞 数	牛群 寿命	体型	乳器	四肢	信頼度	掲載 ページ
7H6250	エマーソン BL	1997	エルトン ブラックスター	1322 514	2096	66	-0.07	76	+0.05	98%	2.99	3.21	5	5	8	98 %	
7H4213	インテグリティー	974	ブラックスター チーフマーク	3243 1368	1686	33	-0.25	28	-0.24	99%	2.94	3.03	10	8	4	99 %	

※能力評価数値は推定育種価 (EBV) で表示 ★は、新しい種雄牛

■ 本種雄牛案内に掲載されている種雄牛成績は、2004年2月にアメリカ農務省とホルスタイン協会より公表されたものを使っています。

■ 新しいTPIの公式が採用され、健康形質 (生産寿命、体細胞スコア) が新たに加味されています。

●新TPI

- 1 重み付け: 産乳能力: 体型: 健康 / 4 : 2 : 1
- 2 乳成分の重み付け: 蛋白質: 脂肪 / 2 : 1
- 3 体型内の重み付け: 体型: 乳器: 四肢 / 1 : 0.65 : 0.35
- 4 健康指数重み付け: 生産寿命: 体細胞スコア / 0.9 : 0.1

$$\left[36 \left(\frac{PTAP}{19.0} \right) + 18 \left(\frac{PTAF}{22.5} \right) + 15 \left(\frac{PTAT}{7} \right) + 10 \left(\frac{UDC}{8} \right) + 5 \left(\frac{FLC}{85} \right) + 11 \left(\frac{PL}{9} \right) - 5 \left(\frac{SCS}{13} \right) \right] 3.3 + 1241$$

■ 線形、チャート (アメリカ、ホルスタイン協会) それぞれの形質を、1つの基準に標準化し、そのスケール上に種雄牛を位置付けしてあります。棒グラフの方向と長さでその特徴付けが判る様になっています。

■ 分娩難易度の見方は8.3%が標準で、数値が高くなるほど難産の可能性が高まります。

7H6417 オーマン

オーマンマンフレッドジャスティス ET TV TL EX92 122358313

- TPI第1位の高収益種雄牛! 乳成分の改良は全米トップクラス!
- 分娩難易度5、生産寿命3.8、のマンフレッド息牛。広範囲な交配計画に使用。サイズ中席で蹄床が厚くフリーストールに最適。機能性・長寿性抜群!
- 全米の酪農家が使用中!
- ブラックスター系、ベルウッド系の主な娘牛への交配を推奨!

SIRE ハホ カビー マンフレッド ET GP82 GM
DAM メイヤー メドウズ エル ジェズベル EX92 EX-MS GMD DOM
 4-02 365 15911M 698F 4.4% 529P 3.3%
MGS エンブライズ ベル エルトン BL EX95
MGD メイヤー メドウズ メルウッド ジャッキー VG87 DOM
 2-11 365 12637M 468F 3.7% 370P 2.9%

TPI +1,918
NM +857S

能力 (2004年2月)
204頭 106牛群 93%R
EBV M +1,427kg
F +93kg +0.36%
P +67kg +0.22%

体型 (2004年2月)
100頭 56牛群 88%R
PTA 体型 +1.07
乳器 +0.94
四肢 +2.13

分娩難易度: 5
SCS: 2.87 PL: 3.8



7H6682 マーマックス

ビーヒデンヒルズマーマーマックス ET RC TV TL EX92 126853007

- BW マーシャル初の検定済息牛誕生! TPI第11位の高収益種雄牛!
- レッドキャリアーも魅力のアウトクロス。広範囲な交配計画に使用可能。
- 蹄床が厚く、歩様正確。機能的な乳房幅・高さの改良度抜群!
- ブラックスター系、エルトン系、及びレッド系の牛全般に好配合。

SIRE マラソン BW マーシャル ET VG86 GM
DAM ネイアー モメンタム マキシー ET VG87 GMD
 3-00 2X 355 14075M 609F 4.3% 443P 3.1%
MGS ミスター ホール スリー モメンタム レッド ET
MGD ネイアー カビー マイラ ET VG85 GMD DOM
 3-10 2X 365 22693M 894F 3.9% 675P 3.0%

TPI +1,684
NM +533S

能力 (2004年2月)
99頭 80牛群 85%R
EBV M +2,467kg
F +59kg -0.26%
P +65kg -0.06%

体型 (2004年2月)
42頭 31牛群 79%R
PTA 体型 +1.71
乳器 +0.92
四肢 +1.43

分娩難易度: 10
SCS: 3.29 PL: 1.3



14H3392 ギルバート

パラダイス D マン ギルバート ET TV TL 124796151

- 高タンパク、高ネットメリット、アウトクロス種雄牛。
- サイズ中庸、生産寿命非常に高く(+3.4)、全ての牛舎にフィットする娘牛。
- 乳房付着素晴らしく、肢蹄改良のスペシャリスト!安産型(7%)も魅力。
- ルドルフ等エアロスター系、イトー等ジュラー系及びブラックスターの血液に好配合。

SIRE ハホ カビー マンフェレッド ET GP82 GM
DAM プレキーズ SVF ルーク ゲイル ET EX92 2E EX-MS DOM
5-09 2X 365 15356M 502F 3.3% 468P 3.0%
MGS ノリーレイク クレイタス ルーク TW
MGD モアー ミルク マスコット ゲイラ ET EX90 EX-MS DOM
5-05 3X 305 15442M 426F 2.8% 471P 3.1%

TPI +1,653
NM +625\$

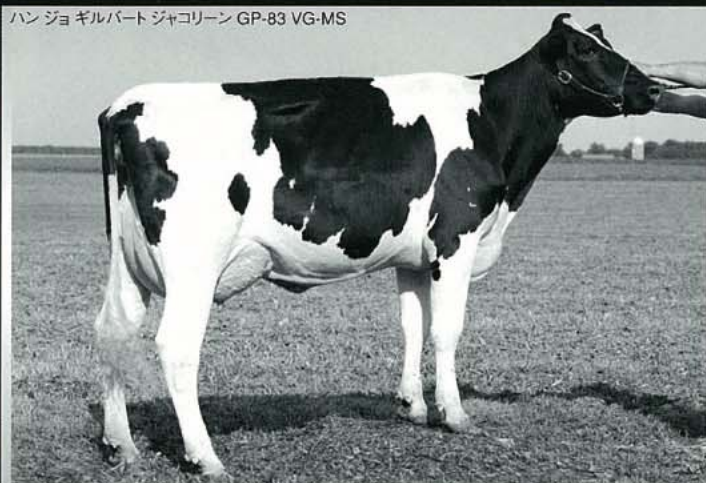
能力 (2004年2月)
63頭 50牛群 84%R
EBV M +1,733kg
F +45kg -0.16%
P +58kg +0.06%

体型 (2004年2月)
55頭 42牛群 83%R
PTA 体型 +0.75
乳器 +1.39
四肢 +1.66

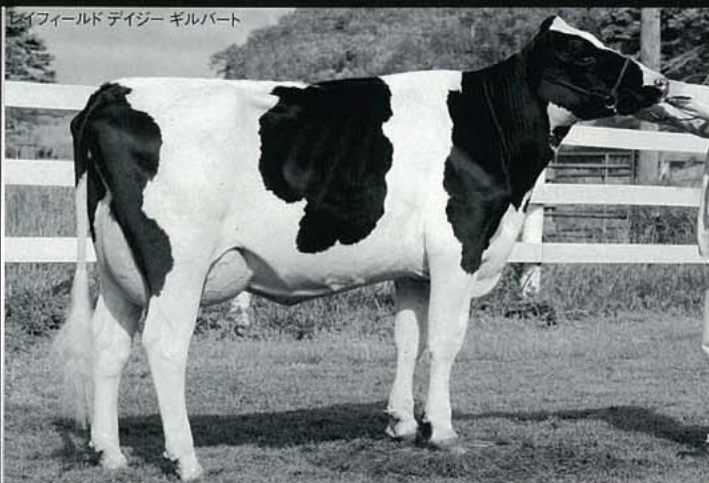
分娩難易度:7
SCS:3.15 PL:3.4



ハンジョ ギルバート ジャコリン GP-83 VG-MS



レイフィールド デイジー ギルバート



7H5710 デーン

ペイジェン アーンウッド デーン ET TV TL 17007935

- 高能力・高乳成分のオールプラス アウトクロス種雄牛。
- サイズ中庸で、鋭角性、肋の開帳、繋ぎの強さ抜群。フリーストールに最適。
- 娘牛数は更に増し、既に200頭を超える検定娘牛からの信頼性と高収益性。
- ブラックスター系(エモリー、パトロン、フレッド、ミックス等)、リードマン系、エルトン系に推奨。

SIRE ジーランド セボ TL EX94 GM SP
DAM ビーチローン マスコット ドレー ET VG87 EX-MS GMD DOM
2-02 365 13154M 465F 3.5% 391P 3.0%
MGS シングング ブルック N B マスコット ET TL VG88 GM
MGD ビーチローン ダッチョ ベル BL EX92 2E GM DOM
4-06 365 13767M 556F 4.0% 478P 3.5%

TPI +1,724
NM +629\$

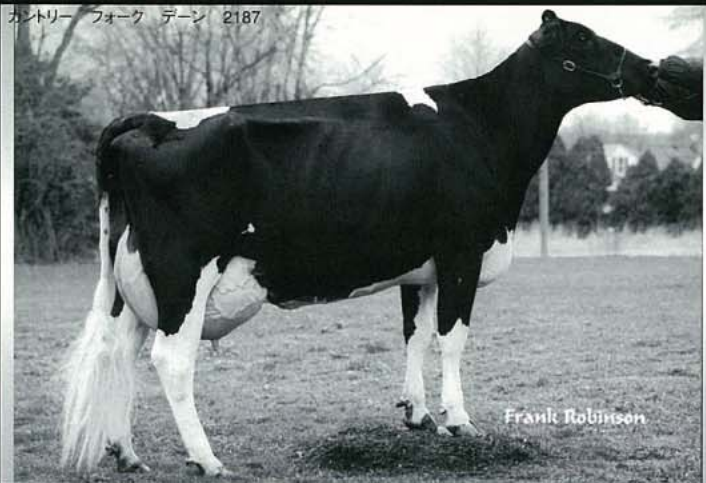
能力 (2004年2月)
239頭 141牛群 93%R
EBV M +1,764kg
F +82kg +0.16%
P +55kg +0.02%

体型 (2004年2月)
70頭 46牛群 86%R
PTA 体型 +1.19
乳器 +1.46
四肢 +1.39

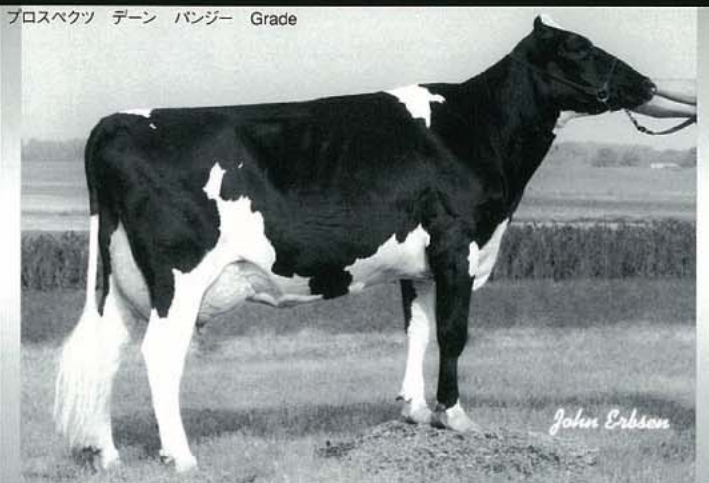
分娩難易度:10
SCS:2.90 PL:1.5



カントリー フォーク デーン 2187



プロスペクツ デーン バンジー Grade



14H2958 ダッチボーイ

シルダール ベルウッド ダッチボーイ ET TV TL EX90 17058140

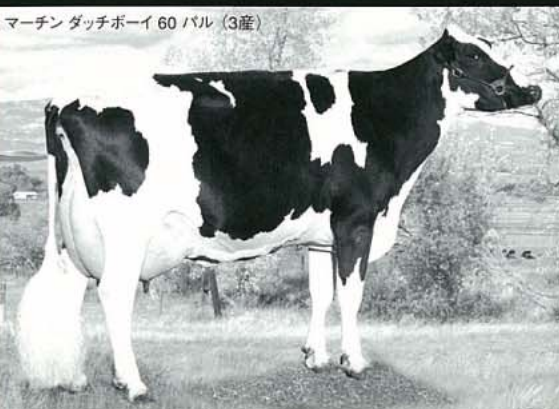
- 高インデックス種雄牛。高乳量+高乳成分改良度=高能力!
- 強さと深さ更に高さがあり、肋の開帳も抜群。アウトクロスブル。
- 信頼度90%に到達し、サイアーオープンとして活躍。
- リー、ウェイド、ダーハム、エアロスター系への交配を推奨。

TPI +1,647
NM +547\$

能力 (2004年2月)
138頭 100牛群 92%R
EBV M +1,874kg
F +59kg -0.08%
P +60kg +0.04%

体型 (2004年2月)
85頭 69牛群 88%R
PTA 体型 +1.65
乳器 +0.47
四肢 +0.76

分娩難易度:8
SCS:2.88 PL:0.9



7H5851 マグナ

シッケマスター エアー マグナ ET TV TL VG88 17011615

- TPI上位の安定感がある、バランスの取れた高乳成分アウトクロス種雄牛。
- 乳用特質に富み、強く深さを伝達する力。高タイプ(+2.12)で機能的体型改良度。
- 世界中で注目のアウトクロス種雄牛。
- エルトン系・ブラックスター系という最近の主流血液に非常に良く合う配合。

TPI +1,634
NM +501\$

能力 (2004年2月)
60頭 50牛群 87%R
EBV M +1,254kg
F +61kg +0.14%
P +44kg +0.06%

体型 (2004年2月)
50頭 42牛群 82%R
PTA 体型 +2.12
乳器 +0.84
四肢 +1.67

分娩難易度:8
SCS:2.93 PL:1.6



9H2704 ビーバー

コイン ファームス ベイトロン ビーバー TV TL EX91 122328536

- 高収益、長命性種雄牛。分娩難易度(7%)
- 乳成分の改良に多大な力を発揮し、体型・乳器・四肢の改良に自信あり
- 母系4代連続EX。母はボスコ、ベネディクトと全兄弟の著名ファミリー。
- BWマーシャル、ダーハム、ウインチェスター、コンビンサーの娘牛へ是非交配を!

TPI +1,599
NM +521\$

能力 (2004年2月)
200頭 109牛群 93%R
EBV M +1,227kg
F +64kg +0.18%
P +48kg +0.10%

体型 (2004年2月)
84頭 46牛群 86%R
PTA 体型 +1.58
乳器 +1.40
四肢 +1.03

分娩難易度:7
SCS:3.30 PL:1.7



SIRE メイズフィールド ベルウッド ET TL EX 96 GM
DAM ボーランド レイザー ダッチェス TW VG86 DOM
5-00 365 15096M 650F 4.3% 469P 3.1%
MGS シルダール レイザー ET
MGD ボーランド インスピレーション アーレン EX90
5-00 365 15644M 582F 3.7% 531P 3.4%



SIRE エルバンク エアライナー ET TL VG85 GM
DAM ベラジェイソアー マギー ET VG87 DOM
2-04 365 15327M 486F 3.2% 484P 3.2%
MGS エクスランソアー TL EX95 GM
MGD ヒル ローン クレイタス マンディー TL VG85 GMD DOM
6-02 298 13314M 500F 3.8% 432P 3.2%



SIRE ブラバントスター ベイトロン ET TL EX92 GM
DAM コインファームス プレベビー ET EX91 2E
6-02 365 14179M 709F 5.0% 438P 3.1%
MGS ロニーブルック プレリウド ET
MGD コインファームス ネットプレイズ ET EX90 2E GMD DOM
3-04 365 18126M 636F 3.5% 569P 3.1%



7H8430 ペルシャ レッド

ジー カル ペルシャ レッド ET TV TL 126024649

シー アシ ペルシャ #3824



- 全ての牛群に使用可能な、全米で大注目ハイ インデックスのレッド種雄牛。
- 能力高く・体型のバランス良く、さらにアウトクロスでオールラウンドで活躍。
- 娘牛鋭角的で、特に後乳房の高さ・幅と肢蹄の改良に大きく貢献。
- レッドの血統ゆえに、主な血液(ブラックスター、バリエント、クレイタス等)に交配可能なアウトクロス。

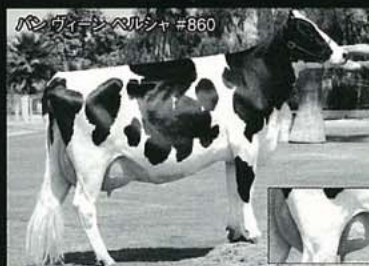
TPI +1,644 NM +438\$

能力 (2004年2月)
66頭 30牛群 84%R
EBV M +1,894kg
F +32kg -0.34%
P +55kg 0.00%

体型 (2004年2月)
53頭 26牛群 81%R
PTA 体型 +2.43
乳器 +1.35
四肢 +1.83

分娩難易度:10 SCS:3.04 PL:1.3

SIRE バセット マサル アラモ レッド ET GP80
DAM オータムリッジ モ ポップタート RC VG86
2-03 365 12386M 406F 3.3% 377P 3.0%
MGS ミスター ハール スリー モメンタム レッド ET VG86 GM
MGD オータムリッジ マーク ビックル ET EX92 2E GMD DOM
5-00 365 14887M 531F 3.6% 472P 3.2%



形質			
高	さ	高い	
強	さ	強い	
深	さ	深い	
鋭	角 性	鋭角的	
尻	の 角 度	座骨高	
尻	の 幅	広い	
後	肢の側望	曲 飛	
後	肢の後望	真 直	
蹄	の 角 度	大きい	
肢	蹄の得点	高い	
前	乳房の付着	強い	
後	乳房の高さ	高い	
後	乳房の幅	広い	
懸	垂 韌 帯	強い	
乳	房の深さ	深い	
乳	頭の配置	内 付	
乳	頭の長さ	短い	

7H5687 フォービデン

サンディー バレー フォービデン ET TV TL EX91 17011697

- 高インデックスエモリー息牛。高能力、高タイプのバランス種雄牛。
- 体長の非常に長い、特質あるゆとりのある体軀の流れ。
- 高乳房の高さ、幅は文句なし。中央韌帯も非常に強い。
- エアロスター、スターバック系、クレイタス系に好配合。

SIRE MJR ブラックスター エモリー ET TL EX97 GM
DAM サンディー バレー マスコット フラン ET TL VG87 GMD DOM
2-02 365 13281M 535F 4.0% 437P 3.3%
MGS シンキング ブルック N B マスコット ET TL VG88 GM
MGD プルシャンスキー フランキー ET VG85 GMD DOM
1-10 365 12161M 472F 3.9% 419P 3.4%

デボアフォービデンスノープリュー VG-88 VG-MS 2004年2月CTPI第3位



ブラック バイン フォービデン グレイス VG-86



7H6349 ベスト

ハイドン ビュー ベスト TV TL EX90 123645630

- 米国・カナダの人工授精所がサイアーオブサンとして絶賛!
- 能力・体型のバランスはトップクラス!
- 肢蹄全般、乳房(前付着、後乳房高さ、韌帯)改良のスペシャリスト!
- ダーハムやBWマーシャル、ルドルフとその息牛等への交配を推奨。

SIRE パーカー エアロ ウェイド ET GM
DAM ハイドン ビュー ベローブド ET VG87
3-04 365 17027M 596F 3.5% 496P 2.9%
MGS MJR ブラックスター エモリー ET EX97 GM
MGD ハイドン ビュー リード ベッカ ET EX91 3E EX-MS GMD DOM
5-01 365 19296M 803M 4.2% 608P 3.1%

サンディー リッジ ベスト #1527



TPI +1,598 NM +470\$

能力 (2004年2月)
114頭 73牛群 89%R
EBV M +1,044kg
F +57kg +0.18%
P +48kg +0.16%

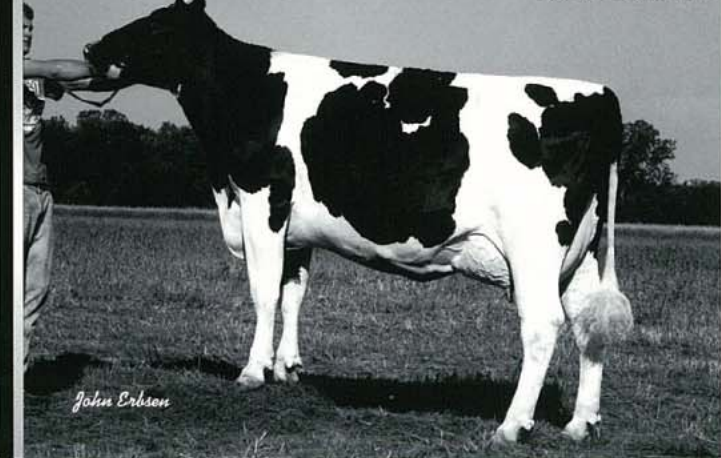
体型 (2004年2月)
79頭 50牛群 86%R
PTA 体型 +2.27
乳器 +1.79
四肢 +1.90

分娩難易度:8 SCS:3.21 PL:-0.1

形質

高	さ	1.66	高い																																																																																																																																																																																																																																																																																																																																																																																																																																																																																																																																																																																																																																																																																																																																																																																																																																																																																																																																																																																																																																																																																																																																																																																																																																																																																																																																																																																																																																																																																																																																																																																																																	
---	---	------	----	--	--	--	--	--	--	--	--	--	--	--	--	--	--	--	--	--	--	--	--	--	--	--	--	--	--	--	--	--	--	--	--	--	--	--	--	--	--	--	--	--	--	--	--	--	--	--	--	--	--	--	--	--	--	--	--	--	--	--	--	--	--	--	--	--	--	--	--	--	--	--	--	--	--	--	--	--	--	--	--	--	--	--	--	--	--	--	--	--	--	--	--	--	--	--	--	--	--	--	--	--	--	--	--	--	--	--	--	--	--	--	--	--	--	--	--	--	--	--	--	--	--	--	--	--	--	--	--	--	--	--	--	--	--	--	--	--	--	--	--	--	--	--	--	--	--	--	--	--	--	--	--	--	--	--	--	--	--	--	--	--	--	--	--	--	--	--	--	--	--	--	--	--	--	--	--	--	--	--	--	--	--	--	--	--	--	--	--	--	--	--	--	--	--	--	--	--	--	--	--	--	--	--	--	--	--	--	--	--	--	--	--	--	--	--	--	--	--	--	--	--	--	--	--	--	--	--	--	--	--	--	--	--	--	--	--	--	--	--	--	--	--	--	--	--	--	--	--	--	--	--	--	--	--	--	--	--	--	--	--	--	--	--	--	--	--	--	--	--	--	--	--	--	--	--	--	--	--	--	--	--	--	--	--	--	--	--	--	--	--	--	--	--	--	--	--	--	--	--	--	--	--	--	--	--	--	--	--	--	--	--	--	--	--	--	--	--	--	--	--	--	--	--	--	--	--	--	--	--	--	--	--	--	--	--	--	--	--	--	--	--	--	--	--	--	--	--	--	--	--	--	--	--	--	--	--	--	--	--	--	--	--	--	--	--	--	--	--	--	--	--	--	--	--	--	--	--	--	--	--	--	--	--	--	--	--	--	--	--	--	--	--	--	--	--	--	--	--	--	--	--	--	--	--	--	--	--	--	--	--	--	--	--	--	--	--	--	--	--	--	--	--	--	--	--	--	--	--	--	--	--	--	--	--	--	--	--	--	--	--	--	--	--	--	--	--	--	--	--	--	--	--	--	--	--	--	--	--	--	--	--	--	--	--	--	--	--	--	--	--	--	--	--	--	--	--	--	--	--	--	--	--	--	--	--	--	--	--	--	--	--	--	--	--	--	--	--	--	--	--	--	--	--	--	--	--	--	--	--	--	--	--	--	--	--	--	--	--	--	--	--	--	--	--	--	--	--	--	--	--	--	--	--	--	--	--	--	--	--	--	--	--	--	--	--	--	--	--	--	--	--	--	--	--	--	--	--	--	--	--	--	--	--	--	--	--	--	--	--	--	--	--	--	--	--	--	--	--	--	--	--	--	--	--	--	--	--	--	--	--	--	--	--	--	--	--	--	--	--	--	--	--	--	--	--	--	--	--	--	--	--	--	--	--	--	--	--	--	--	--	--	--	--	--	--	--	--	--	--	--	--	--	--	--	--	--	--	--	--	--	--	--	--	--	--	--	--	--	--	--	--	--	--	--	--	--	--	--	--	--	--	--	--	--	--	--	--	--	--	--	--	--	--	--	--	--	--	--	--	--	--	--	--	--	--	--	--	--	--	--	--	--	--	--	--	--	--	--	--	--	--	--	--	--	--	--	--	--	--	--	--	--	--	--	--	--	--	--	--	--	--	--	--	--	--	--	--	--	--	--	--	--	--	--	--	--	--	--	--	--	--	--	--	--	--	--	--	--	--	--	--	--	--	--	--	--	--	--	--	--	--	--	--	--	--	--	--	--	--	--	--	--	--	--	--	--	--	--	--	--	--	--	--	--	--	--	--	--	--	--	--	--	--	--	--	--	--	--	--	--	--	--	--	--	--	--	--	--	--	--	--	--	--	--	--	--	--	--	--	--	--	--	--	--	--	--	--	--	--	--	--	--	--	--	--	--	--	--	--	--	--	--	--	--	--	--	--	--	--	--	--	--	--	--	--	--	--	--	--	--	--	--	--	--	--	--	--	--	--	--	--	--	--	--	--	--	--	--	--	--	--	--	--	--	--	--	--	--	--	--	--	--	--	--	--	--	--	--	--	--	--	--	--	--	--	--	--	--	--	--	--	--	--	--	--	--	--	--	--	--	--	--	--	--	--	--	--	--	--	--	--	--	--	--	--	--	--	--	--	--	--	--	--	--	--	--	--	--	--	--	--	--	--	--	--	--	--	--	--	--	--	--	--	--	--	--	--	--	--	--	--	--	--	--	--	--	--	--	--	--	--	--	--	--	--	--	--	--	--	--	--	--	--	--	--	--	--	--	--	--	--	--	--	--	--	--	--	--	--	--	--	--	--	--	--	--	--	--	--	--	--	--	--	--	--	--	--	--	--	--	--	--	--	--	--	--	--	--	--	--	--	--	--	--	--	--	--	--	--	--	--	--	--	--	--	--	--	--	--	--	--	--	--	--	--	--	--	--	--	--	--	--	--	--	--	--	--	--	--	--	--	--	--	--	--	--	--	--	--	--	--	--	--	--	--	--	--	--	--	--	--	--	--	--	--	--	--	--	--	--	--	--	--	--	--	--	--	--	--	--	--	--	--	--	--	--	--	--	--	--	--	--	--	--	--	--	--	--	--	--	--	--	--	--	--	--	--	--	--	--	--	--	--	--	--	--	--	--	--	--	--	--	--	--	--	--	--	--	--	--	--	--	--	--	--	--	--	--	--	--	--	--	--	--	--	--	--	--	--	--	--	--	--	--	--	--	--	--	--	--	--	--	--	--	--	--	--	--	--	--	--	--	--	--	--	--	--	--	--	--	--	--	--	--	--	--	--	--	--	--	--	--	--	--	--	--	--	--	--	--	--	--	--	--	--	--	--	--	--	--	--	--	--	--	--	--	--	--	--	--	--	--	--	--	--	--	--	--	--	--	--	--	--	--	--	--	--	--	--	--	--	--	--	--	--	--	--	--	--	--	--	--	--	--	--	--	--	--	--	--	--	--	--	--	--	--	--	--	--	--	--	--	--	--	--	--	--	--	--	--	--	--	--	--	--	--	--	--	--	--	--	--	--	--	--	--	--	--	--	--	--	--	--	--	--	--	--	--	--	--	--	--	--	--	--	--	--	--	--	--	--	--	--	--	--	--	--	--	--	--	--	--	--	--	--	--	--	--	--	--	--	--	--	--	--	--	--	--	--	--	--	--	--	--	--	--	--	--	--	--	--	--	--	--	--	--	--	--	--	--	--	--	--	--	--	--	--	--	--	--	--	--	--	--	--	--	--	--	--	--	--	--	--	--	--	--	--	--	--	--	--	--	--	--	--	--	--	--	--	--	--	--	--	--	--	--	--	--	--	--	--	--	--	--	--	--	--	--	--	--	--	--	--	--	--	--	--	--	--	--	--	--	--	--	--	--	--	--	--	--	--	--	--	--	--	--	--	--	--	--	--	--	--	--	--	--	--	--	--	--	--	--	--	--	--	--	--	--	--	--	--	--	--	--	--	--	--	--	--	--	--	--	--	--	--	--	--	--	--	--	--	--	--	--	--	--	--	--	--	--	--	--	--

リック マズ ベスト ジャスミン



14H2736

Accelerated Genetics

イトー

バービー エム ジュラー イー ET TV TL VG86 GM 2287161

タロリー イー エンマ GP-81



Frank Robinson

ブラッドレイ エーカーズ イー マリー GP-84



●セカンドクロップ娘牛が全米で大ブレイク! 分娩難易度7の安産型。

●タイプ・乳器の改良には特に力を発揮する、特質も素晴らしい。

●ジュラー息子牛として米国・カナダでも大人気!

●日本でも娘牛が乳房をつけ始め、期待通りの活躍を開始。

●スターバック系など蹄の立った牛への交配を推奨。

TPI +1,561 NM +479\$

能力 (2004年2月)

1,610頭 609牛群 99%R

EBV M +1,304kg

F +38kg -0.08%

P +34kg -0.04%

体型 (2004年2月)

221頭 162牛群 95%R

PTA 体型 +2.16

乳器 +2.45

四肢 +0.59

分娩難易度:7

SCS:3.17 PL:2.7

SIRE

DAM

MGS

MGD

ケーイーディー ジュラー ET GP82 GM
バービー エム エルトン サリー EX90 GMD DOM
6-07 365 12950M 458F 3.5% 391P 3.0%
エンブライズ ベル エルトン BL EX95
バービー エム シークレット スキー EX90
5-07 365 13150M 424F 3.6% 356P 3.2%

エルム ロック イー プリザード VG-85 VG-MS



クラウド キャップ イー ドットイー VG-85



Frank Robinson



ハウティー ホーヴァ VG-85 VG-MS



ローレル エーカーズ ロイヤル マスター E GP-83

形質

高	さ	1.15	高い
強	さ	0.11	強い
深	さ	0.45	深い
鋭角性		2.36	鋭い
尻の角度		-0.20	座骨高
尻の幅		0.97	広い
後肢の側望		1.42	直飛
後肢の後望		1.61	平行
蹄の角度		-1.19	大きい
肢蹄の得点		1.36	高い
前乳房の付着		2.87	強い
後乳房の高さ		2.28	高い
後乳房の幅		2.22	広い
懸垂帯		2.13	強い
乳房の深さ		2.54	浅い
乳頭の配置		2.38	内付
乳頭の長さ		-0.36	短い

9H2673

マジック タッチ

ミスター マジック タッチ TV TL EX90 121236510

●機能的、経済的種雄牛でフリーストール向きの改良も大いに期待出来る。

●体型全般、特に肢蹄改良のスペシャリスト(+2.53)

●アウトクロスとして幅広く使用が可能。

●ブラックスターの系統(エモリー、ジュラー息子牛)にベストクロス!

ウォルファーム タッチ ジェニー GP-82



Billy Heath

TPI +1,554 NM +477\$

能力 (2004年2月)

68頭 57牛群 84%R

EBV M +1,018kg

F +36kg 0.00%

P +28kg -0.02%

体型 (2004年2月)

53頭 43牛群 82%R

PTA 体型 +1.92

乳器 +1.48

四肢 +2.53

分娩難易度:8

SCS:3.01 PL:3.7

7H5841

ハイ メトロ

シッケマ スター W ハイ メトロ ET CV TL EX93 17093333

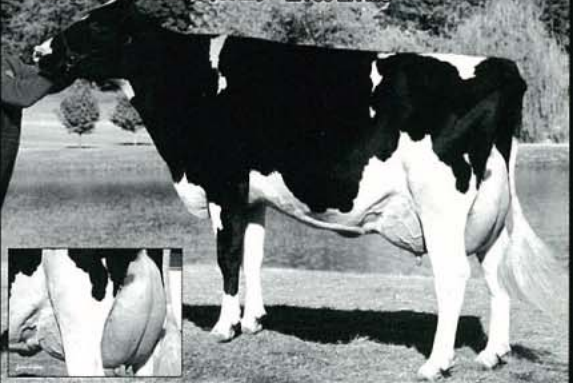
●乳器改良度全米No.1!!

●娘牛は高さあり、デリーキャラクター抜群。

●ブラックスター系エアロスター系への交配を推奨。

●体型+3.25は全米No.1の改良度

パーキング エーカーズ ハイ メトロ エル EX-90 EX-MS



TPI +1,521 NM +279\$

能力 (2004年2月)

289頭 181牛群 94%R

EBV M +571kg

F +18kg -0.02%

P +31kg +0.14%

体型 (2004年2月)

99頭 74牛群 89%R

PTA 体型 +3.25

乳器 +3.44

四肢 +2.08

分娩難易度:10

SCS:2.97 PL:-0.5

7H5708

ブリッツ

フーステッド エモリー ブリッツ ET TV TL EX94 17013604

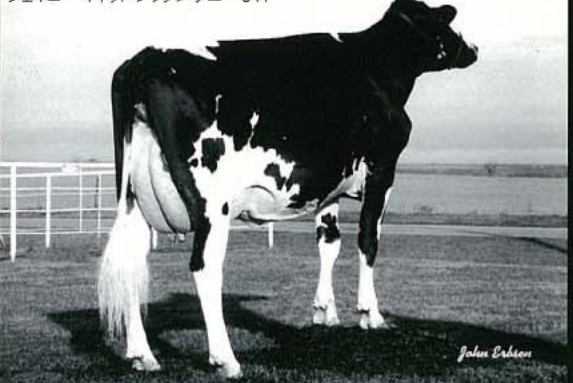
●超高乳量+2200kgオーバーのハイタイプ種雄牛。北米の人気ブル!

●高さ、深さ、鋭角性を全て備えた娘牛達に酪農家も納得。更に乳量アップ。

●高乳房の高さ(+3.31)・幅(+4.12)の改良度は驚異!肢蹄も文句無し。

●ウインチェスター、ルドルフ等エアロスター系、ジェド系、ダーナムへの交配を推奨。

ジェイエー キャット ブリッツ ケニー 941



John Eshen

TPI +1,442 NM +297\$

能力 (2004年2月)

96頭 75牛群 91%R

EBV M +2,210kg

F +35kg -0.38%

P +29kg -0.32%

体型 (2004年2月)

66頭 54牛群 85%R

PTA 体型 +2.27

乳器 +2.03

四肢 +1.39

分娩難易度:10

SCS:3.07 PL:0.4

SIRE

DAM

MGS

MGD

ライスクレスト テスク テリー TV TL GP82 GM
ミス ベルウッド ベティー VG87
5-00 365 15241M 587F 3.9% 468P 3.1%
メイズフィールド ベルウッド ET EX96 GM
SCG リーダー ブレンダ ET RC VG87
3-05 365 15753M 457F 2.9% 460P 2.9%

形質

高	さ	1.32	高い
強	さ	1.02	強い
深	さ	1.17	深い
鋭角性		1.36	鋭角的
尻の角度		-0.85	座骨高
尻の幅		-0.35	狭い
後肢の側望		-1.47	直飛
後肢の後望		3.44	真直
蹄の角度		2.73	大きい
肢蹄の得点		2.26	高い
前乳房の付着		1.66	強い
後乳房の高さ		2.65	高い
後乳房の幅		2.47	広い
懸垂帯		1.96	強い
乳房の深さ		0.68	浅い
乳頭の配置		0.59	内付
乳頭の長さ		1.92	長い

SIRE

DAM

MGS

MGD

ハイライト ミスター マーク シンダー ET TL EX94 GM
シッケマ スター E エルトン メイシー ET TL VG88 EXMS GMD DOM
2-03 365 16747M 691F 4.1% 564P 3.4%
エンブライズ ベル エルトン BL EX95
ジョワル マスコット メグ ET VG86 EXMS DOM
2-05 365 10936M 429F 3.9% 369P 3.4%

形質

高	さ	2.45	高い
強	さ	2.36	強い
深	さ	2.35	深い
鋭角性		2.07	鋭角的
尻の角度		-2.53	座骨高
尻の幅		2.70	広い
後肢の側望		0.79	曲飛
後肢の後望		2.87	真直
蹄の角度		2.19	大きい
肢蹄の得点		2.17	高い
前乳房の付着		3.80	強い
後乳房の高さ		4.31	高い
後乳房の幅		4.59	広い
懸垂帯		3.68	強い
乳房の深さ		2.74	浅い
乳頭の配置		2.52	内付
乳頭の長さ		2.32	長い

SIRE

DAM

MGS

MGD

MJR ブラックスター エモリー ET EX97 GM
フーステッド テスク ペブ EX90 EX-MS DOM
5-07 2X 365 20779M 723F 3.5% 595P 2.9%
テスクホルム バリアント ロッキー EX96 GM
フーステッド ビースター プロッサム ET EX90 EX-MS GMD DOM
4-10 2X 365 15526M 641F 4.1% 482P 3.1%

形質

高	さ	2.85	高い
強	さ	2.55	強い
深	さ	2.40	深い
鋭角性		2.08	鋭角的
尻の角度		2.37	傾斜
尻の幅		2.49	広い
後肢の側望		-2.61	直飛
後肢の後望		3.27	真直
蹄の角度		1.69	大きい
肢蹄の得点		0.36	高い
前乳房の付着		2.13	強い
後乳房の高さ		3.31	高い
後乳房の幅		4.12	広い
懸垂帯		2.39	強い
乳房の深さ		0.78	浅い
乳頭の配置		1.18	内付
乳頭の長さ		0.39	長い

カーフサイクル

—仔牛用初乳添加混合飼料—

畜産農家・酪農家の収益を大きく左右する
子牛の育成に関する問題の改善に

- ※免疫をサポート
- ※体調の改善
- ※死亡率の減少
- ※腸の微生物叢のバランス調整
- ※基礎栄養の補充

成分：ブドウ糖、噴霧乾燥卵、
乳酸菌、果糖・オリゴ糖類、
ビタミンA、D3、E



米国ファームテック社製

マイクロマネージャー ペーストプラス

家畜の腸内細菌微生物叢のバランスの
改善に自然の生きた超微生物混合飼料を

※自然の生きた乳酸菌と酵母菌です。

ストレプトコカスフェシウムM74
ラクトバチラスアシドフィルス……50億/4cc
サカロマイシス セレヴィシエ……75億/4cc

※重要なビタミンを含みます。

A…50,000IU、D3…10,000IU、
E…3,200IU、B12…75mcg、
ナイアシン…2.0mg
栄養補強としてチアミンB1…1.0mg/4cc

※飼料の消化を助ける酵素の反応速度
を高めます。

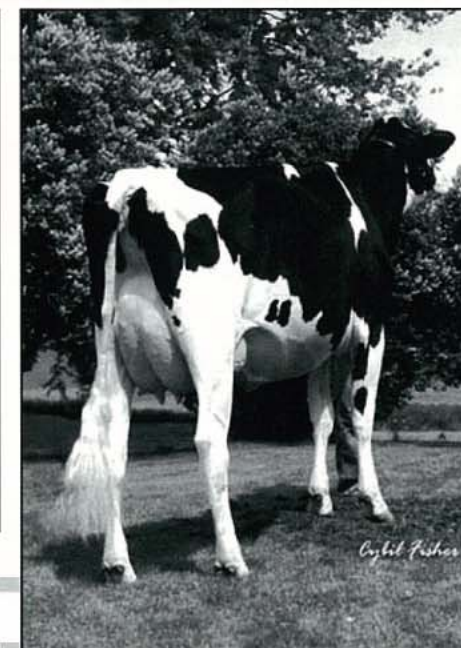
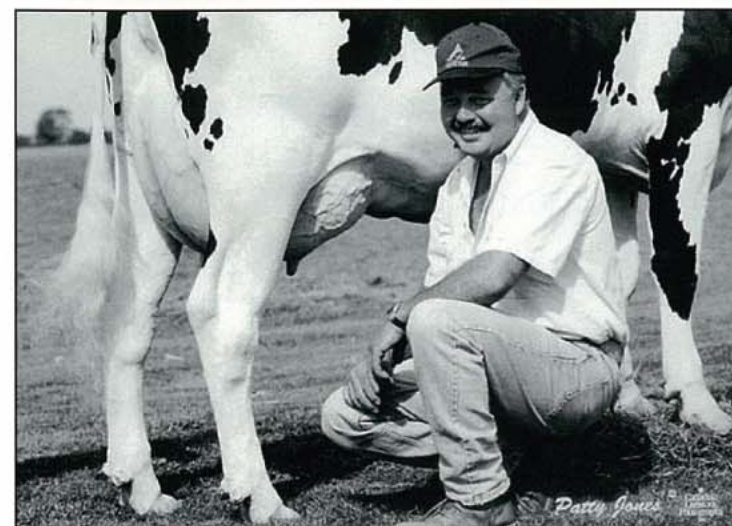
※耐抗生物質の乳酸菌です。

※哺乳類と反芻動物に必要な栄養と
消化を助けます。

米国ファームテック社製

野澤組の輸入受精卵

高インデックス・好タイプ・価格など あらゆるご要望にお応えできる品揃え。



牛群改良に・ショーカウの輩出に
輸入受精卵をご利用ください。

新製品

デーリー サイクル プラス

酪農用有効微生物
添加混合飼料

「ユッカ抽出物エキス」添加

高泌乳牛の能力を充分に発揮していますか？

- 乳牛の腸内細菌叢のバランスを正常に保ちます
- 体細胞数(SCC)を低減します
- 消化率を改善します
- 繁殖率を改善します
- 乳脂率を改善します
- 飼料摂取量が増加します
- 乳量が増加します

効能

ルーメンアンモニアを減らしルーメン微生物機能を高めて、飼料効率、消化率、産乳量を改善いたします。又血中尿素窒素(BUN)と、乳中尿素窒素(MUN)濃度を減少させます。

5つの特徴

牛由来の生きたイースト菌
L型乳酸菌
特殊な蛋白質
微生物糖分
ヨウ化カリウム

保証分析値

サッカロマイシス・セレヴィシエ
10g当り 11.5×10⁹CFU



一箱 20kg

ウール オーバー

ウール オーバーを使用した仔牛は成長が早い

増体促進



下痢予防

ウール オーバーの特徴

子牛の体温を保持します。
下痢の予防に効果的です。
病気子牛の回復を早めます。
寒い日の風雨・風雪下において効果的です。
増体を促進します。
着用法が簡単です。
すぐに乾きます。
1着当たり4～5頭の子牛に使用可能です。

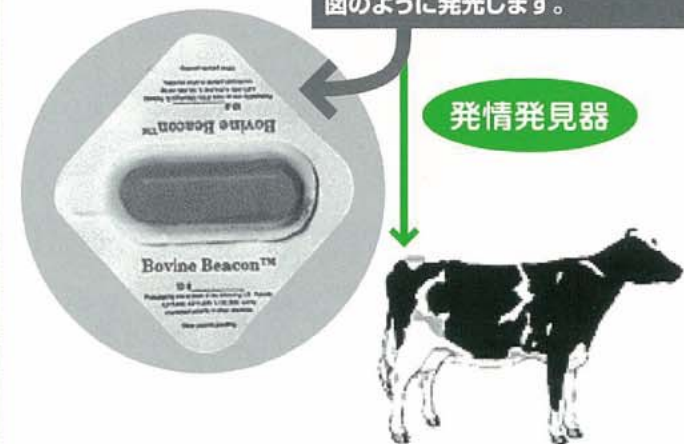
サイズは、S(ジャージー・和牛・F1向き)、
M(ホルスタイン・F1向き)、L(ホルスタイン)がご用意です。

ボバインビーコン

発情発見の効率が大幅に上がります！

- 真っ赤な“発光”で昼夜を問わず発情を知らせます。
- 暗所でも200メートル先から確認できます。
- 水に濡れても大丈夫です。
- 表面は牛が舐めないように処理してあります。
- 1回のスタンディング発情で反応して発光します。
- 弱い発情も発見し易く発情を見逃し難くなります。
- 貼り易い広い接着面で1回貼ると剥がれにくくなっています。
- 最大4年の有効期限(在庫寿命)です。
- プラスチック製の発光部分は割れて漏れることもなく汚れません。

牛が乗駕されると白から赤になり、
図のように発光します。



発情発見器

9H2575

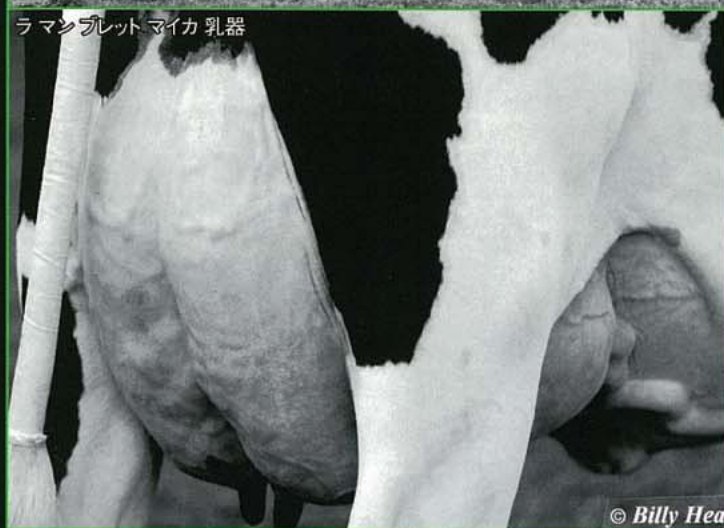
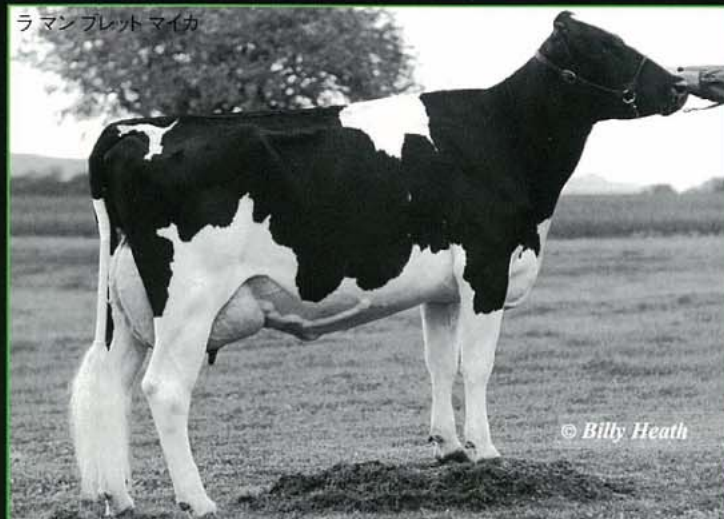
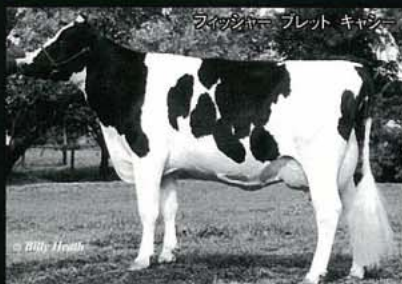


ブレット

ベッケンステイン フォーム ブレット ET TV TL TM EX91 120745603

- TPI34位の高収益長命性種雄牛 (PL+3.4)。体細胞低減に力 (2.74) を発揮。
- 乳房の付着・幅・高さの改良と蹄の角度を大幅に改善。機能性抜群!
- アウトクロス (フォーメーション×エスキモー) で広範囲な交配計画に使用。ブラックスター系、チーフマーク系の主な娘牛へ是非幅広く交配を!

SIRE シェン バル LM フォーメーション ET VG85 GM
DAM ベッケンステイン エスキモー カーリー ET VG88 DOM
 5-02 365 19781M 756F 3.8% 634P 3.2%
MGS 250 エスキモー
MGD ベッケンステイン ビートライス ケイ ET VG87 GMD DOM
 3-05 365 15744M 668F 4.2% 496P 3.2%



TPI +1,629 NM +568\$

能力 (2004年2月)

70頭 59牛群 87%R

EBV M +1,387kg
 F +34kg -0.14%
 P +39kg -0.02%

体型 (2004年2月)

53頭 47牛群 83%R

PTA 体型 +1.72
 乳器 +1.85
 四肢 +1.78

分娩難易度:8 SCS:2.74 PL:3.4

形質

			-2.0	-1.0	0	1.0	2.0	3.0
高さ	0.11	高い						
強さ	0.51	強い						
深さ	0.31	深い						
鋭角性	1.34	鋭角的						
尻の角度	-1.21	座骨高						
尻の幅	1.18	広い						
後肢の側望	-1.22	直飛						
後肢の後望	1.29	真直						
蹄の角度	1.91	大きい						
肢蹄の得点	1.99	高い						
前乳房の付着	1.83	強い						
後乳房の高さ	3.02	高い						
後乳房の幅	2.82	広い						
懸垂韧带	1.02	強い						
乳房の深さ	0.88	浅い						
乳頭の配置	2.32	狭い						
乳頭の長さ	-0.46	短い						

(株)野澤組畜産部

本社 〒100-0005 東京都千代田区丸の内3-4-1 (新国際ビル)
 Tel 03-3216-3476 Fax 03-3216-3578

札幌営業所 〒060-0003 札幌市中央区北3条西3丁目1-4 (北三条三井ビル)
 Tel 011-221-3323 Fax 011-251-7527

九州営業所 〒862-0954 熊本市神水2丁目10-7 (光永ビル403号)
 Tel 096-381-3914 Fax 096-381-3841

URL : <http://www.totalapproach.co.jp/> e-mail : livestock@nosawa.co.jp